

PE TERITORIUL ACTUAL al orașului București s-au efectuat în vara anului 1959 cercetări arheologice în următoarele patru sectoare: I — pe dealul Ciurel din raza suburbanei Militari; II — în sectorul palatului domnesc de la Curtea Veche; III — în zona situată între dealul Patriarhiei și dealul Mihai Vodă; IV — în Piața Splaiului. Vom arăta succesiv rezultatele obținute în aceste patru sectoare.

I. SĂPĂTURILE DE PE DEALUL CIUREL

Cercetările arheologice efectuate în anii 1956—1958¹ pe dealul Ciurel au avut ca rezultat îmbogățirea informațiilor asupra așezării din epoca bronzului de tip Glina III și identificarea a trei așezări din perioada de trecere la feudalism. Două din aceste din urmă așezări aparțin culturii, pe care am numit-o de tip Ciurel², iar a treia culturii Dridu. Una din așezările de tip Ciurel se află la vest de așezarea Glina III, adică la limita nordică a dealului (fig. 1), iar cealaltă spre sud de așezarea Glina III, acolo unde este astăzi curtea Gospodăriei de Stat Ciurel (fig. 1). Așezarea de tip Dridu se află spre sud de curtea gospodăriei (fig. 1). Este probabil ca între așezarea de tip Dridu și așezarea de tip Ciurel din curtea gospodăriei să existe o zonă de interferență.

Cercetările din 1959 s-au concentrat în zona nordică a dealului Ciurel unde în șanțul sondaj (XX) săpat în 1958 fuseseră identificate două bordeie (fig. 1). Presupunând existența unui grup mai mare de bordeie în acest loc, au fost săpate șase șanțuri apropiate, lungi și înguste (0,60 m), perpendicular pe șanțul XX/1958 (notate în plan: a, b, c, d, e, f; fig. 1 și 2). În acest fel au putut fi identificate și cercetate șase gropi de bordeie (fig. 2). Planul nostru de lucru cu șanțuri lungi și înguste a fost determinat de caracterul așezării, care nu prezintă un strat de cultură oricât de subțire, situație care se explică printr-o locuire de scurtă durată cu caracter « sezonier ». În felul acesta cercetarea se reduce la identificarea și studierea conținutului gropilor de bordeie precum și la stabilirea unei stratigrafii pe orizontală, pe baza tipurilor de gropi și a materialului arheologic din interiorul lor.

Fragmentele ceramice Glina III găsite în stratul de sol arabil precum și urmele unui strat subțire Glina III dovedesc că așezarea din epoca bronzului a cuprins scurt timp și această zonă. Fragmente ceramice hallstattiene găsite aproape exclusiv în stratul

* Colectivul șantierului arheologic București a fost compus în 1959 din următoarele persoane: Dorin Popescu (responsabil), I. Ionașcu și Florian Georgescu (coresponsabili), Gh. Cantacuzino, Sebastian Morintz, P. I. Panait, P. Roman și D. V. Rosetti.

¹ *Materiale*, V, 1959, p. 631—636, VI, 1959, p. 764—771; VII, p. 658—663.

² Am numit această cultură de tip Ciurel, deoarece săpăturile de pe dealul Ciurel mi-au oferit cele mai numeroase elemente pentru cunoașterea sa. Materiale aparținând culturii de tip Ciurel s-au mai găsit sporadic în București (în punctele Mihai Vodă, Arhivele Statului, Curtea Veche, Dămăroaia, Fundeni).

arabil ne arată și o scurtă locuire în prima epocă a fierului. Sub stratul subțire Glina III, sau acolo unde acesta lipsește, sub solul arabil se află pământul viu format din loess de pădure de culoare brun-roșcată. Gropile bordeielor din perioada de trecere la feuda-

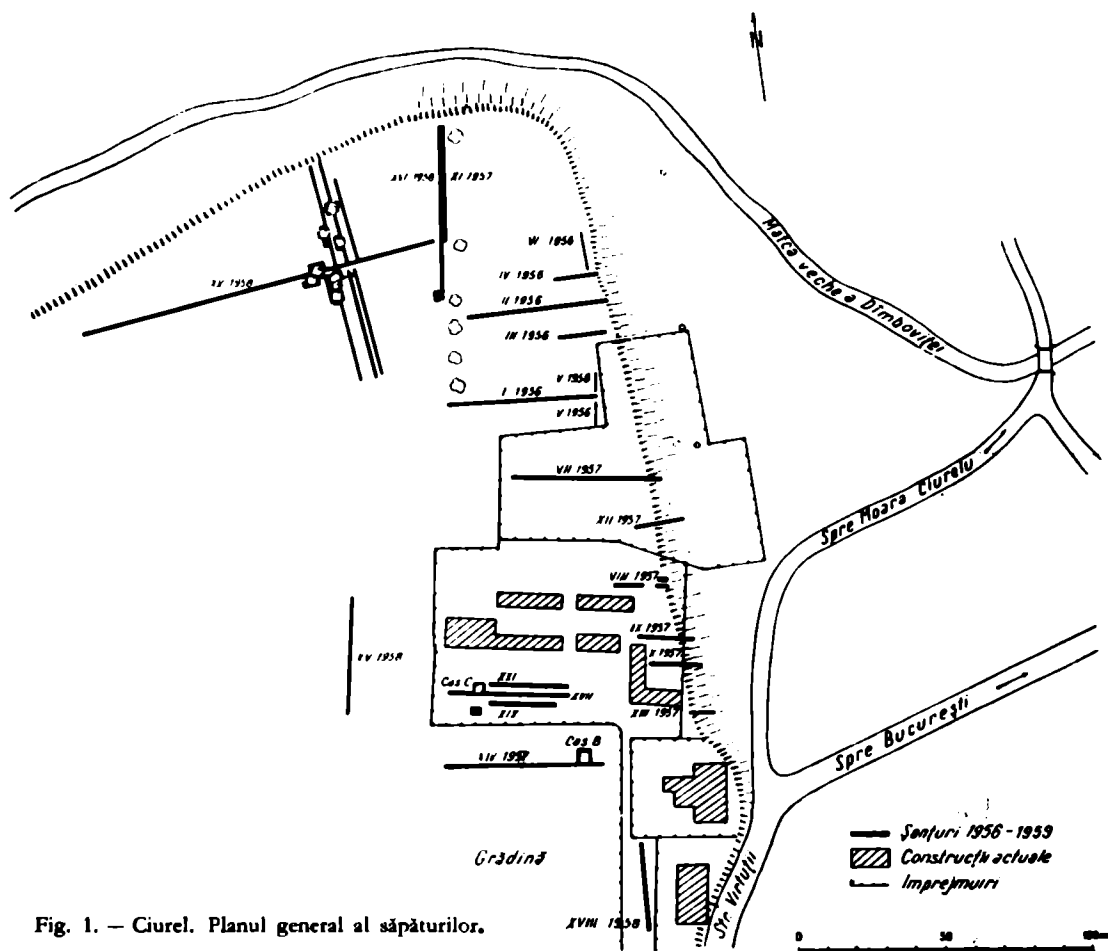


Fig. 1. — Ciurel. Planul general al săpăturilor.

lism au tăiat stratul Glina III (acolo unde acesta se mai păstrează) și s-au adâncit în pământul viu.

Aceste bordeie sînt apropiate dar numărul lor mic descoperit pînă acum nu ne permite să precizăm dispoziția lor în ansamblul așezării. Forma gropilor de bordeie este pătrată sau intermediară între patruleter și oval (fig. 2). Dimensiunile lor variază între $2,60 \times 2,80$ m și $3,65 \times 3,75$ m, iar adîncimile între 0,57 și 0,70 m, măsurate de la nivelul de săpare. Aproape toate bordeiele sînt orientate nord-sud cu variații între SSV—NNE și SSE—NNV. Pereții sînt aproape verticali, iar fundul drept. În colțul nord-estic (cu o singură excepție) se află cuptorul amenajat într-un bloc de pămînt cruțat în momentul săpării gropii bordeiului (fig. 2). De-a lungul peretelui estic, o adîncitură mai mult sau mai puțin ovală servea drept cenușar. S-a constatat la toate gropile de bordeie că peretele sudic prezintă o ruptură de formă neregulată. În acest loc se află intrarea (fig. 2). Ușa neavînd prag de lemn, călcarea repetată a rupt marginea gropii în această parte. Lîngă mijlocul laturii sudice, deci lîngă intrare, se află în fiecare bordei o groapă mare de par care putea servi pentru ușa intrării, dar, în același timp, și pentru susținerea acoperișului. În unele bordeie s-a găsit o groapă mai mică lîngă latura nordică. Aceasta servea probabil numai la susținerea acoperișului.

Cuptoarele sînt situate, de cele mai multe ori, în colțul nord-estic al bordeiului (fig. 2). Într-un singur caz, în așezarea din sectorul nordic, cuptorul se află în colțul sud-estic al bordeiului (fig. 2). Vom vedea mai departe că acest bordei (nr. 8), mai are și alte particularități, care ne determină să-l atribuim unei faze deosebite. Cuptoarele au fost amenajate într-un bloc calup de pămînt sănătos păstrat în interiorul gropii bordeiului. După felul în care au fost realizate, distingem două tipuri de cuptoare: 1) Cuptor amenajat («cuptorit») într-un masiv de pămînt în colțul bordeiului. Masivul nefiind detașat de pereții gropii, cuptorul coincide cu însuși colțul bordeiului (fig. 2). Din cele opt bordeie cercetate de noi în sectorul nordic, șase au cuptor de acest tip (fig. 2). 2) Cuptoare amenajate în masivul de pămînt cruțat, care se află însă în interiorul gropii bordeiului; între limitele masivului și limitele bordeiului, existînd un spațiu liber. Asemenea situație a fost întîlnită la două bordeie din sectorul nordic (fig. 2, nr. 1 și 6).

Cele două tipuri de cuptoare trebuie puse, în primul rînd, în legătură cu dimensiunile bordeielor. Un bordei mic nu putea avea un cuptor de tipul 2, deoarece acesta ocupa prea mult spațiu din suprafața bordeiului. S-ar mai putea adăuga și o diferență cronologică între tipurile amintite.

Cuptoarele au formă de potcoavă cu lărgimea maximă de 0,50 m, iar lungimea de 0,70 m. Suprafața lor interioară este puternic arsă. Vatra este de culoare albicioasă iar pereții roșii. La nici unul din cuptoarele cercetate nu s-a găsit bolta *in situ*. Mica adîncime la care se găsesc cuptoarele, ne obligă să credem că bolta nu putea fi obținută prin «cuptorire» în blocul de pămînt sănătos. Într-o astfel de situație ea ar depăși, ca înălțime, nivelul de călcare din vremea locuirii bordeielor. Materialele găsite în interiorul cuptoarelor, ne arată că acestea se închideau la partea superioară cu o tavă circulară fixată cu lut pe pietrele așezate în jurul marginii superioare a lor. Partea inferioară a tăvii, găsită sub formă de bucăți de lut ars de culoare cărămizie, în interiorul cuptorului, are întipărite urme de pietre, în timp ce suprafața superioară a ei este netedă avînd marginile ridicate. Cuptoarele cercetate erau pline cu diverse materiale: pietre și bucăți de tăvi căzute din partea superioară, vălătuci de lut ars în formă de ou, castravete, piinișoară sau cilindru, fragmente ceramice și cărbuni. Nu putem încă preciza la ce foloseau vălătucii. Este cert numai că erau în legătură cu cuptorul.

Stratigrafia internă a bordeielor ne arată că unele dintre ele au fost folosite în două etape. Situația cea mai clară, în acest sens, ne-a dat-o bordeiul nr. 4. Acolo, peste fundul inițial al gropii bordeiului, s-a găsit un nivel de umplere, format din pămîntul scos cu ocazia săpării gropii de bordei și depus în jurul pereților. Acest nivel conține fragmente ceramice Glina III și mai puține fragmente de tip Ciurel. Raritatea materialului arheologic din acest nivel, se explică prin părăsirea nefortuită a bordeiului. A doua

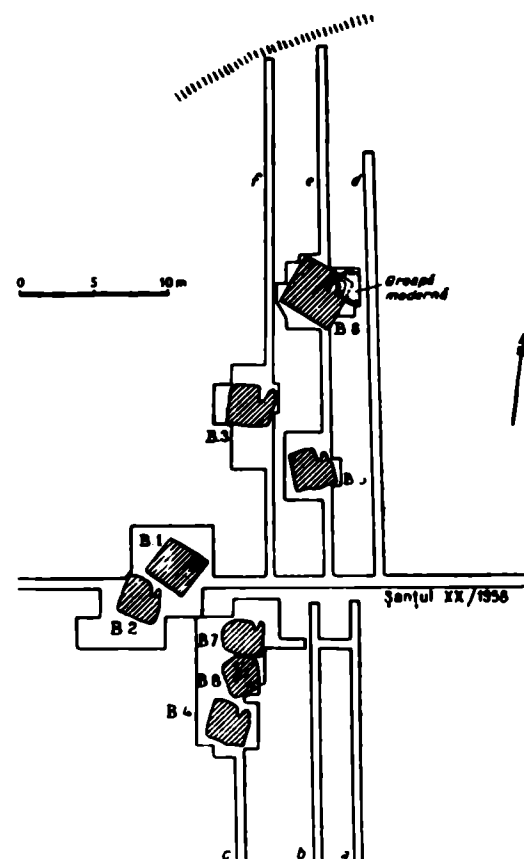


Fig. 2. — Ciurel. Planul săpăturilor și dispunerea bordeielor din sectorul nordic.

etapă a locuirii e dovedită de reamenajarea gropii aceleiași bordei. Această reamenajare a fost făcută, după toate probabilitățile, de către cei care au locuit aici și în prima etapă. Golirea parțială a gropii de pământul de umplură din prima etapă, trădează și de



Fig. 3. — Ciurel. Vase lucrate cu mina, din bordeiele din perioada de trecere la feudalism (sectorul nordic).

această dată, intenția unei scurte locuri. În a doua etapă a fost refolosit și cuptorul inițial, după ce a fost reparat.

În sprijinul ipotezei folosirii unor bordeie în două etape mai vin și următoarele observații făcute în bordeiul amintit mai sus: 1) parul carbonizat de la intrare, găsit parțial *in situ*, are groapa săpată în primul nivel de umplere; 2) peste nivelul prim de umplere se află un nivel de arsură în care găsim fragmente ceramice căzute pe orizontală. Deci locuirea a doua s-a terminat prin incendierea bordeiului. Peste nivelul de arsură urmează al doilea nivel de umplere a gropii, format din pământ negru cu mult humus care dovedește că umplerea și nivelarea gropii s-a făcut într-un timp relativ lung. Fără a fi clar detașate prin urme de incendiu, cele două niveluri de umplere s-au observat și la alte bordeie.

Inventarul bordeielor este foarte sărac și conține în special fragmente de vase. În cuptoare și în jurul lor s-au găsit, de cele mai multe ori vălătuci de lut ars. În afară de acestea s-au mai găsit trei fusaiole de lut ars, un virf de săgeată și o undiță, ambele de fier.

Ceramica este de două feluri: ceramică lucrată la roată și ceramică lucrată cu mina (fig. 3 și 4). Predomină vasele lucrate cu mina. Acestea au fost făcute dintr-o pastă bine

frământată, care conține mult nisip și adesea chiar și pietricele. Datorită arderii destul de puternice, vasele, uneori arse secundar, au culoare variabilă între cărămiziu, galben-cenușiu și negru-cenușiu. Ca forme, întâlnim aproape exclusiv oale de dimensiuni

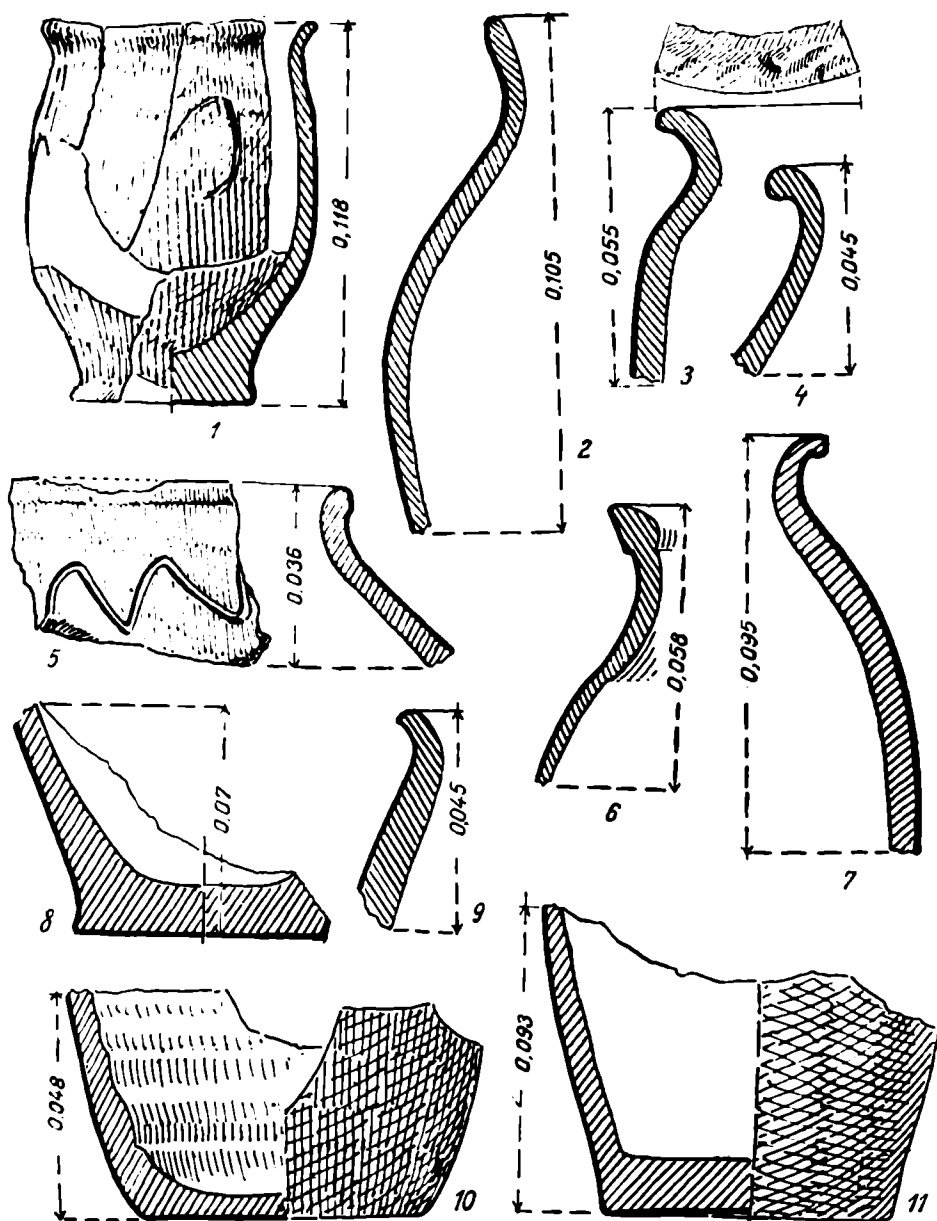


Fig. 4. — Ciurel. Vas și fragmente ceramice din aceleași bordeie (sectorul nordic); 1–5, 7–9, 11, lucrate cu mîna; 6, 10, lucrate la roată.

diferite (diametrul de la 0,08 m pînă la 0,30 m iar înălțimea de la 0,10 pînă la 0,35 m (fig. 3). Profilul vaselor este mai mult sau mai puțin bombat, cu buza dreaptă sau răsfrîntă în afară. Unele vase au partea inferioară și în special fundul foarte gros (fig. 4/11). În mod constant înălțimea este mai mare decît diametrul maxim al vaselor. Deși materialul este în mare parte fragmentar, se constată că planul diametrului maxim al vaselor se află aproximativ la mijlocul vaselor, dar de cele mai multe ori în partea superioară a corpului. Unele vase au fost modelate cu destulă îndemînare, avînd un contur regulat, iar suprafața bine netezită. Alte ori însă conturul vaselor este lipsit de precizie și

suprafața neglijent netezită. Suprafața vaselor lucrate cu mîna nu e ornamentată. Cele câteva semne incizate, dintre care nu lipsește motivul « în val » (fig. 4/5), sînt cu totul rare.

Vasele lucrate la roată (fig. 4/10,6) au folosit aceeași pastă ca și vasele lucrate cu mina. Culoarea e de cele mai multe ori cărămiziu deschisă. Urmele roții se văd clar pe suprafața interioară sub forma unor șanțuri circulare (fig. 4/10). Vasele au formă de oală cu pereții bombați. Planul diametrului maxim se plasează în partea superioară a vasului. Înălțimea e și ea mai mare decît diametrul maxim. Buza vaselor lucrate la roată este răsfrîntă în afară și are în general aceeași grosime ca și peretele vasului. În unele cazuri buza e mai groasă terminîndu-se cu o suprafață dreaptă sau oblică (fig. 4/6). Pe umeri, unele vase au șanțuri sau caneluri paralele care înconjoară corpul. Într-un singur caz apare, pe un vas, ornamentul « în val » executat prin incizie înainte de ardere. Subliniem observația că în nici una din categoriile ceramice prezentate nu apar torți.

Pe lângă ceramica descrisă mai sus care constituie majoritatea absolută, menționăm apariția citorva fragmente de vase cenușii, lucrate la roată, din pastă fină, care amintesc ceramica sec. III—IV e.n. Tot din pastă fină și de culoare cenușie sînt și cele trei fusioloie găsite în bordeie. Ele au forma relativ tronconică și suprafața ornamentată cu linii circulare, incizate adînc.

Trebuie de asemenea reținută și prezența tipsiilor de lut ars, întîlnită în unele bordeie.

★

Săpăturile efectuate în 1959 în zona de nord a dealului Ciurel, aduc noi date referitoare la așezarea din epoca de trecere la feudalism și ridică probleme a căror rezolvare necesită încă cercetări. Se pune în primul rînd problema raportului cronologic între cele opt bordeie găsite pînă acum în suprafața săpată. Un raport precis putem stabili între bordeiul nr. 7 și nr. 8, în sensul că bordeiul nr. 8 este mai vechi; groapa bordeiului nr. 7 tăind groapa bordeiului nr. 8 (fig. 2). Acesta din urmă reprezintă o fază mai veche. Reamintim că bordeiul nr. 8 este singurul din sectorul nordic care nu are vatra-cuptor spre nord-est ci spre sud-est. E cazul să menționăm că unul din cele două bordeie aparținînd culturii Ciurel descoperit în 1957 în curtea gospodăriei (așezarea sudică) are mai multe elemente de asemănare cu bordeiul nr. 8. Din păcate, legătura între cele două bordeie nu se poate face pe baza ceramicii, deoarece bordeiul nr. 8 nu conține decît câteva fragmente ceramice atipice.

Bordeiele nr. 2, 3, 4, 5 și 7 prezintă caractere comune în ceea ce privește forma, dimensiunile, tipul de construcție și localizarea cuptorului și, cu oarecare variații, orientarea. Toate aceste elemente, cit și distanța care există între ele, ne permit să credem că ele erau contemporane.

În ceea ce privește bordeiele nr. 1 și 6, ele sînt deosebite prin formă și tipul cuptorului de restul bordeielor. În plus apropierea dintre bordeiul nr. 1 și 2 (fig. 2) ne fac să credem că ele nu erau contemporane. Bordeiul nr. 2 se află în fața intrării bordeiului nr. 1 (fig. 2). Deci unul din ele trebuie să fie mai vechi. E probabil că bordeiul nr. 2. Lipsa stratului de cultură, semnalată și la începutul acestei expuneri, nu ne permite să precizăm acest raport arheologic pe cale stratigrafică. Pe de altă parte ceramica nu ne dă posibilitatea să facem o deosebire netă între bordeie, fapt care ne face să credem că între diferitele faze de locuire enumerate nu există o distanță în timp prea mare. Ceramica din bordeiele 1 și 6 (ale căror cuptoare sînt detașate de pereții bordeiului), pare a fi mai nouă decît celelalte dacă o privim prin prisma tradiției romane mai puțin vizibilă aici decît în rest.

O observație generală pe care o putem face în prezent este aceea că, luată în ansamblu, ceramica bordeielor din așezarea sectorului nordic, se deosebește de aceea din așezarea de tip Ciurel din sectorul sudic (din spațiul curții gospodăriei). În cele două

bordeie din așezarea sudică (deosebite și ele prin poziția și orientarea cuptorului) diferența între ceramica lucrată la roată și ceramica lucrată de mână este evidentă din punct de vedere tehnic. În ceramica lucrată la roată, din aceste bordeie, tradiția romană se păstrează mult mai pregnant decît în cea din așezarea nordică.

Ca urmare a acestor fapte, pentru periodizarea așezărilor de tip Ciurel de pe dealul cu același nume, presupunem următoarea succesiune: 1) așezarea din sectorul sudic cu cele două bordeie, la care s-ar adăuga bordeiul nr. 8 din așezarea nordică. Și aci presupunem două faze determinate de unele elemente care urmează să fie studiate.

2) așezarea din sectorul nordic, care cuprinde și ea alte două faze: a) bordeiele nr. 2, 3, 4, 5, 7 și b) bordeiele nr. 1 și 6. O a treia fază din acest sector, reprezentată de bordeiul nr. 8 (cel mai vechi bordei din sectorul nordic), am văzut că aparține ca vreme așezării din sectorul sudic.

Datarea precisă a materialelor din perioadele de trecere la feudalism descoperite la Ciurel, este încă dificilă.

Asemănările care există între unele forme de la Ciurel cu ceramica descoperită la Ipotești¹ (de tradiție provincială romană) ne-ar conduce spre secolul VI e.n.. Vălătucii și tipsiile de lut precum și unele asemănări cu ceramica slavă de la Monteoru² ne-ar indica mai degrabă sec. VI—VII e.n. Unele elemente par a fi chiar mai tîrzii, cum ar fi cele din bordeiele nr. 1 și 6.

Astfel, în prezent, fără a putea susține o datare precisă a descoperirilor din perioada de trecere la feudalism, de la Ciurel, socotim posibilă încadrarea acestora între sec. VI—VIII: așezarea sudică datînd cu probabilitate din sec. VI—VII, iar cea nordică (cu excepția bordeiului nr. 8) din sec. VII, eventual începutul sec. VIII³.

În caz că o astfel de datare se va dovedi valabilă, am avea de-a face la Ciurel cu o simbioză între populația dacică cu elemente romane (documentată prin așezarea de la Ipotești) și slavi. Așezarea nordică cercetată de noi în 1959, surprinde, după părerea noastră, procesul de contopire a celor două culturi.

SEBASTIAN MORINTZ și P. ROMAN

II. SĂPĂTURILE DIN SECTORUL CURTEA VECHIE

Cercetările arheologice din sectorul Curtea Veche au fost înlesnite anul acesta de lucrările de sistematizare desfășurate pe locul Pieței de Flori și în împrejurimile ei imediate. Suprafața urmărită a depășit astfel cu mult săpăturile făcute în anii anteriori pe latura de SE a Curții Domnești. Urmele culturii materiale descoperite în acest sector sînt variate și ele confirmă existența unor locuiri din sec. X—XI precum și continuitatea prefacerilor pe care terenul le-a suferit în decursul secolelor XV—XIX.

¹ Așezarea din perioada de trecere la feudalism de la Ipotești (r. Slatina, reg. Pitești), a fost descoperită prin cercetări de suprafață în primăvara anului 1959. În vara și toamna aceluiași an s-au făcut săpături de informare de către P. Roman și M. Popescu sub îndrumarea prof. I. Nestor. Cu acest prilej au fost identificate trei gropi de bordeie, din care au fost cercetate două. Forma bordeielor e patrulateră. Unul din bordeie avea cuptorul amenajat în colțul de sud-est. Era realizat prin «cuptorire» în peretele bordeiului. O importanță deosebită o prezintă ceramica din așezarea de la Ipotești, care a păstrat evidente tradiții provinciale romane. În lipsa de elemente precise așezarea a fost datată pe baza tipologiei formelor ceramice, între sec. V—VII e.n. O monedă romană de aramă de la Nerva, găsită într-un bordei, nu poate fi luată în considerație pentru datarea complexului. Așezarea

de la Ipotești aparține, după părerea noastră, unei populații daco-romane.

² I. Nestor, *La nécropole slave d'époque ancienne de Sărata Monteoru*, în *Dacia*, N.S., I, 1957, p. 289—295, pl. 1/3, 4, 10.

³ Materiale asemănătoare, găsite în 1953 în curtea Arhivelor Statului, au fost datate în sec. XII—XIII (Sebastian Morintz și Gh. Cantacuzino, *Săpăturile arheologice din sectorul Mihai Vodă*, în *Studii și Referate privind Istoria României*, I, 1954, p. 342, fig. 11; aceeași datare a fost susținută și de P. Diaconu în *SCIV*, IX, 2, 1958, p. 451—458; Maria Chișvasi-Comșa a considerat însă ceramica descoperită la București asemănătoare cu aceea a tipului Praga și a datat-o din sec. VI—VII e.n. (*Unele considerații istorice pe baza ceramicii din sec. VI—XII*, în *SCIV*, 1—4, 1957, p. 268).

fragmente au un decor realizat prin împunsături (fig. 7 6) sau asocieri de împunsături cu pieptenele și striuri orizontale (fig. 7 5). Pe fundul citorva vase au fost observate mărci de olar (fig. 7 7–8).

Fig. 6. — Planul semi-bordeiului din sec. X–XI, conținând fragmentul unui cuptor.

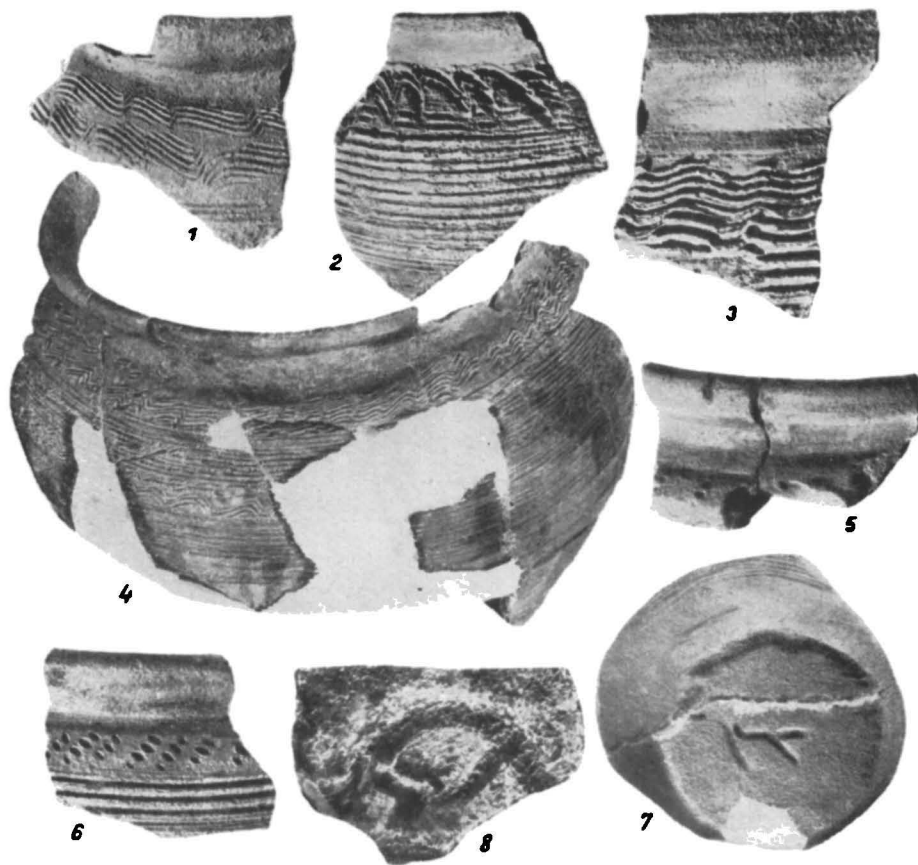
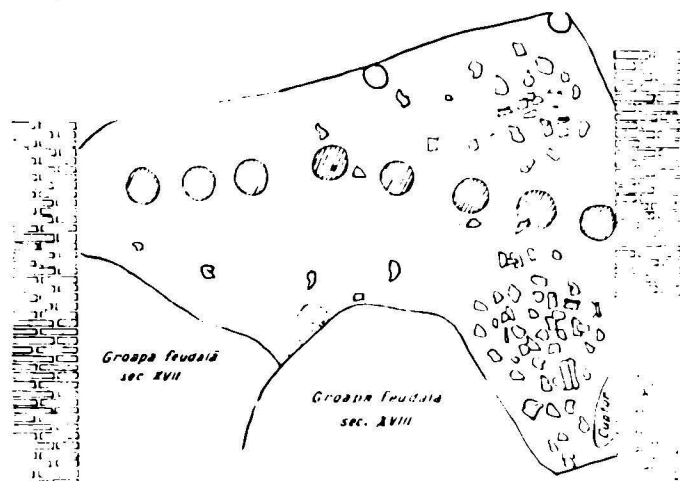


Fig. 7. — Ceramică descoperită în semibordeiul din sec. X–XI.

Primele avarii pe care resturile locuinței din sec. X–XI le-au suferit s-au datorat perforării lor de un șir de pari ale căror diametre variază între 25–30 cm (fig. 5 și 6). Adâncindu-se cu încă 40 cm sub nivelul de călcare al semibordeiului, gropile acestor

pari au fost găsite umplute cu resturi de lemn, pământ murdar în care erau antrenate cioburi din sec. XVI. Că ele aparțin unei locuințe distruse de constructorii sec. XVII–XVIII sau că fac parte din sistemul de fortificație al vechii Curți Domnești, nu

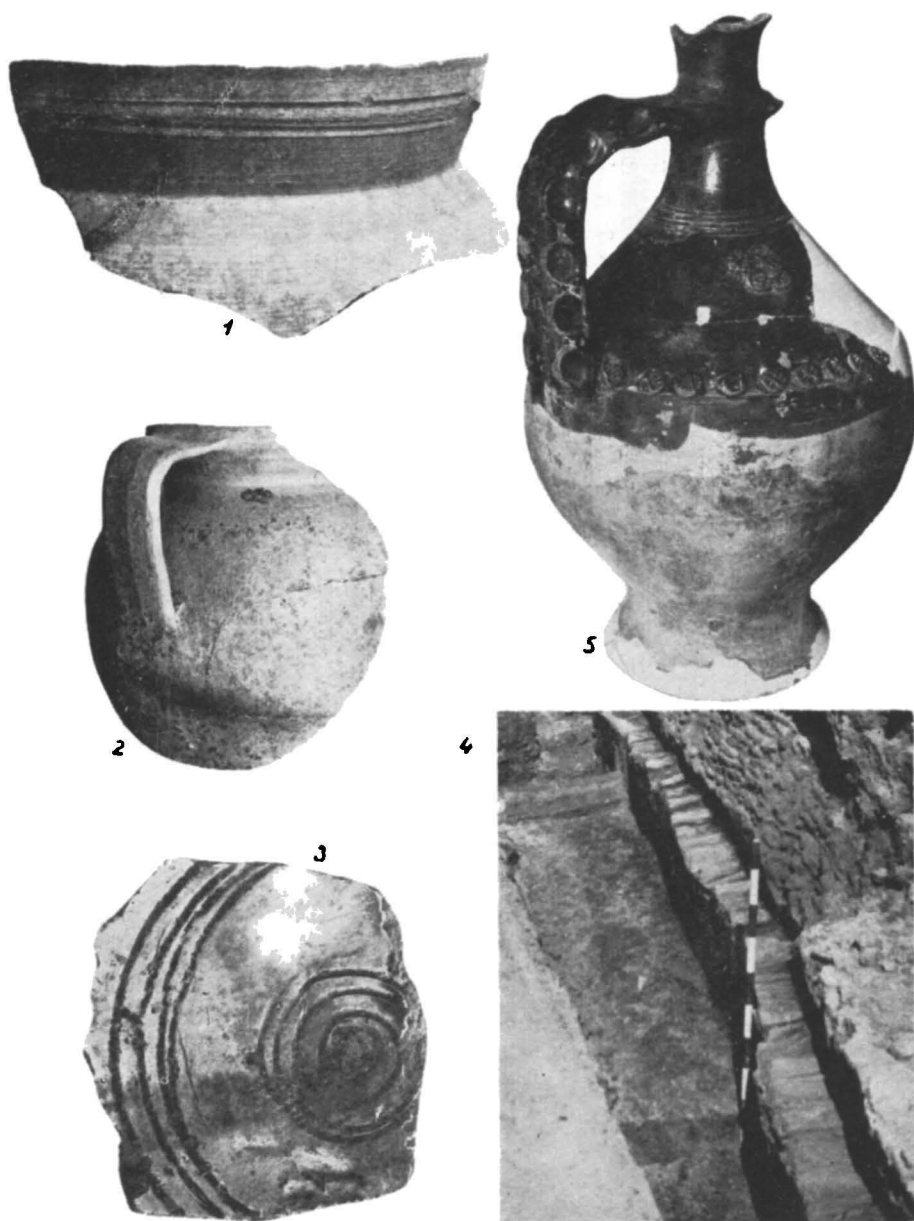


Fig. 8. – 1-3, ceramică descoperită într-un bordei din sec. XV; 4, podea din birne de stejar, din sec. XVIII; 5, ulcior smălțuit, decorat cu alveole și pastile, din sec. XVIII.

putem preciza. Este cunoscut faptul că în 1574 Pierre Lescalloppier găsește orașul și Curtea Domnească întărită cu trunchiuri mari de copaci înfipte în pământ unul lângă altul și legate între ele prin grinzi transversale¹. Pivnițele construite în sec. XVIII–XIX pe acest teren, adincindu-se cu mult sub nivelul atins de virfurile conice ale parilor, au ras eventuala lor înșiruire.

¹ C. Moșil, *Bucureștii vechi*, extras din revista *Boule de Grin*, București, 1932, p. 11.

La intersecția str. Covaci cu trotuarul Bd. 1848, la circa 3 m sub nivelul actual a fost descoperită groapa unei locuințe din sec. XV (fig. 5). Săpată în pământul castaniu, la o mică înălțime față de pinza actuală de apă, groapa prezenta o formă rectangulară a cărei latură mare atingea circa 4,80 m. În pământul său de umplutură, în care se aflau antrenate numeroase oșeminte de animale (cabaline, rumegătoare etc.), au fost găsite birne de lemn arse și bogate resturi de nuiele. Pe latura de NV a fost semnalată o suprafață elipsoidală de cenușă, cărbune și birne carbonizate. Tăiată pe jumătate de temelia unui zid, așternută pe două șiruri de pari, groapa acestei locuințe a conținut puține resturi de obiecte. Singurele materiale descoperite sînt de natură ceramică. Ele se compun din oale cu buza dreaptă înaltă dotată cu șanțuri orizontale (fig. 8/1—2) și străchini ale căror forme și decoruri prezintă puternice asemănări cu ceramica bizantină. Găsite și în alte sectoare ale Curții Vechi ¹ aceste străchini sînt lucrate dintr-o pastă fină și bine arsă. Suprafața lor interioară este acoperită cu un smalt dens la care predomină culorile galben, verde și castaniu (fig. 8/3). Terenul din jurul Curții Domnești a suferit continue amenajări nu numai în epoca modernă dar și în secolele în care pulsa pe aici viața de curte. Numeroase gropi de diferite dimensiuni au fost semnalate pretutindeni. Prin cercetarea lor au fost descoperite o serie de obiecte ceramice: ulcioare (fig. 8/5), lulele, cahle decorate cu un smalt verde ș.a.

La întîlnirea străzii 30 Decembrie cu Bd. 1848, săpăturile au scos la iveală un complex de locuințe de la sfîrșitul sec. XVIII sub zidurile cărui s-a găsit o podea de birne de stejar. Între temelia zidului și aceste birne se află un strat de pământ negru amestecat cu păioase, bălegar, oase și cioburi din perioada lui Constantin Vodă Brîncoveanu. Birnele, late de 25—45 cm și groase de 12—15 cm, erau sprijinite către capete pe trunchiuri groase dispuse longitudinal. Multe dintre ele sînt roase și știrbite. Rostul acestor birne nu a putut fi încă bine precizat. Este posibil ca ele să fi făcut parte dintr-un pod al vreunei ulițe bucureștene de la sfîrșitul sec. XVII și începutul sec. XVIII (probabil Podul Tîrgului din Afară). Faptul că birnele depășesc lungimea zidului, că între ele și temelia locuinței se află un strat de pământ nejustificat în tehnica de construcții a epocii precum și uzura capetelor birnelor ne îndreptățesc să credem că ele aparțin unei uliți podite (fig. 8/4).

Sub aceste birne la circa 2,50 m de la nivelul actual a fost descoperită o conductă de apă ce se îndreaptă spre Curtea Domnească. Construită în sec. XVII conducta se compune dintr-un olan apărat cu un bogat strat de mortar și trei rînduri de cărămizi dintre care cele de pe laturi sînt puse pe lat iar cea de deasupra orizontal. Sistemul acesta a fost întîlnit și la baia de la Golești.

Săpăturile de la Curtea Veche au mai scos la iveală zidurile unor pivnițe din sec. XVIII, urme de construcții din sec. XVIII—XIX, precum și o porțiune din unul din cele mai vechi canale colectoare din Capitală, făcut din blocuri de piatră. Pivnițele descoperite în Bd. 1848 sînt descrise mai jos.

DINU V. ROSETTI și PANAIT I. PANAIT

Cu prilejul săpăturilor executate în 1959 în partea de nord-est a Pieței de Flori și pe Bd. 1848 din București s-au descoperit (fig. 5) două pivnițe, construite din cărămizi, din care una mai mare (nr. 1 pe plan) și cealaltă mai mică (nr. 2), separate printr-un zid mai vechi (F). Pivnița cea mare, orientată cu 2 200 miimi de la est la sud-est, și delimitată spre est, nord și vest prin zidurile F, F₁, G, H, păstrate pe înălțimi de 2,50—2,87 m se continuă mai departe spre sud-est sub trotuarul bulevardului amintit și cuprindea două compartimente (fig. 5): o parte mai întinsă, avînd dimensiunile 11,10 × 3,57 m, acoperită

¹ *Bucureștii de odinioară*, p. 160.

cu boltă semicilindrică, și o parte mai scurtă, avînd lățimea mai mare (6,81 m), cît și o boltă similară sprijinită pe arcuri dublouri, din care s-au găsit extremitățile (A, B) ale unui dublou și s-a putut observa un alt dublou rămas îngropat în acel loc (fig. 5).



Fig. 9. — 1, 2, pivnița mare prevăzută cu firide din sec. XVIII, descoperită la Piața de Flori.



Pardoseala interioară din cărămizi a pivniței nr. 1, constituie nivelul ei inițial de călcare, situat la —3,10 m sub solul actual. O scară, construită din cărămizi, cu zece trepte, dădea la vest de zidul H acces în partea de nord, mai lată a acestei pivnițe.

În partea cea lungă, pivnița nr. 1 a avut în zidurile F și G cite o firidă prevăzută cu arc în semicerc, puțin retras față de arhivolta situată pe planul peretelui (fig. 9/1,2). Zidul de est al pivniței nr. 1 (notat F), gros de 0,80 m datează, după modul său de construcție, din sec. XVII și este deci anterior pivniței, care a fost construită în sec. XVIII. Aceasta este datată atit prin observațiile arhitectonice cit și prin 30 monede de aramă, turcești¹, falsificate, datînd din timpul domniei sultanului Mustafa III (1757).

Pivnița nr. 2, lată de 6,08 m, este alipită peretelui estic al zidului vechi din sec. XVII (notat F), are orientarea 2150 miimi est-sud-est și a fost degajată numai parțial pe porțiunea ei dinspre nord și pe o lungime de 5,16 m (fig. 5). Această pivniță, delimitată prin zidurile A,B,C, a avut o boltă semicilindrică sprijinită de arcuri dublouri, din care s-au găsit extremitățile a două exemplare (nr. 1 și 2 pe plan, fig. 5). Pivnița nr. 2, care a avut către nord o intrare prin zidul C, datează de la sfîrșitul sec. XVIII, dar a suferit reparații și adăugiri în sec. XIX. Către nord, s-au găsit trei alte ziduri (pe plan notate D, E și E/1, fig. 5), neparalele, care au mărginit în trecut diferite încăperi, datînd unele din sec. XIX iar altele fiind refăcute și completate în sec. XIX. Aceste construcții au fost ridicate lîngă locul ocupat în sec. X—XI de un bordei mai vechi, descris mai înainte. În urma descoperirilor făcute în bulevardul 1848 din București, e necesar să se urmărească cu atenție în viitor lucrările construcțiilor proiectate pe anul 1960.

GH. CANTACUZINO

III. CERCETĂRILE ARHEOLOGICE ÎN ZONA DINTRE DEALUL PATRIARHIEI ȘI DEALUL MIHAI VODĂ

În vara 1959 s-au continuat în sectorul III al șantierului București cercetările arheologice începute încă din 1953 în spațiul cuprins, în dreapta Dimboviței, între dealurile Patriarhiei și Cotroceni. În acest sector s-au executat de la 1 august la 15 septembrie săpături în următoarele patru locuri²: A, în curtea bisericii Domnița Bălașa; B, în apropierea podului Mihai Vodă; C, în curțile imobilelor din str. Apolodor nr. 12 și 15; D, în curtea din str. Bateriilor nr. 8, puncte de care ne vom ocupa succesiv, arătînd principalele rezultate obținute.

A. Cercetările din curtea bisericii Domnița Bălașa. În vara anului 1959 Așezămintele Brincovenesti au efectuat săpături pentru subzidirea temeliilor și pentru repararea crăpăturilor zidurilor actualei biserici Domnița Bălașa, care datează din 1881, fiind atunci complet refăcută. Prin aceste lucrări s-au găsit citeva ziduri groase aparținînd unei construcții asemănătoare cu cele din epoca feudală a Bucureștilor, ceea ce a determinat direcția așezămintelor de a cere executarea unor cercetări arheologice de către Academia R.P.R.

Săpăturile arheologice, efectuate de șantierul București de la 20 august la 15 septembrie 1959, au avut caracterul unui sondaj destinat să degajeze, pe cit posibil, vechea construcție și să precizeze caracteristicile și datarea ei. Săpătura a străbătut toate straturile și a atins la —4,40 m pămîntul viu, compus din nisip argilos de culoare galbenă cu pete roșcate feruginoase. În urma acestor lucrări a fost degajată partea dinspre sud a

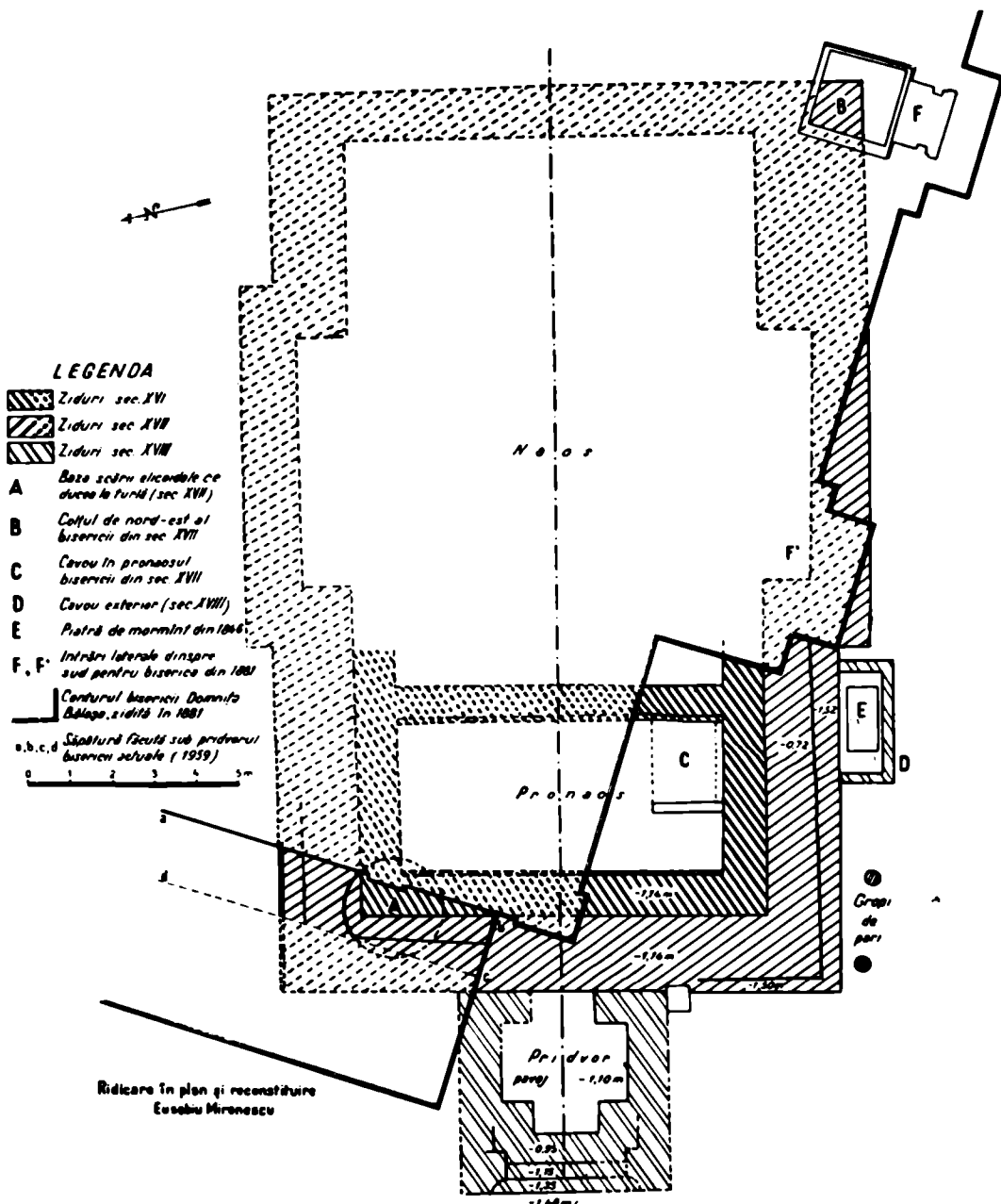
¹ Monedele găsite în 1959 în pivnița din sec. XVIII de pe Bulevardul 1848 sînt păstrate în Muzeul Orașului București. Identificarea monedelor a fost făcută de Dj. H. Siruni.

² Colectivul care a lucrat în zona dintre dealul Patriar-

hiei și dealul Mihai Vodă a fost format din: Gh. Cantacuzino, conducătorul sectorului, E. Mironescu, desenator la Institutul de arheologie și de studenții Petre Tănăsescu, Ana Popa și Simina Noica.

unei vechi biserici, construită din cărămizi, cu orientarea 1 650 miimi est-sud-est, situată în parte sub actuala biserică, în parte alături și în afară de latura ei sudică (fig. 10).

Săpăturile au scos la lumină următoarele părți ale vechii biserici, îngăduind a se stabili trei faze în evoluția ei pe baza observațiilor nivelurilor de călcare, a materialelor găsite și a elementelor arhitectonice:



10. — Planul vechii biserici, descoperită în 1959, sub actuala biserică Domnița Bălăș.

1. Inițial în acest loc a fost o biserică mai mică, având pronaos și naos, fără pridvor și aparținând fazei I. Din pronaos s-au descoperit zidurile dinspre vest și sud (notate pe plan cu nr. 6—7, fig. 11/1,2), având grosime 1,02 m, care erau exterioare și zidul dinspre est (notat cu nr. 12, fig. 11/2), care era interior și gros de 0,75 m. Fiecare zid are o temelie, formînd în partea de sus un soclu (fig. 11/1,2), care e situat la 2,66 m sub solul

actual al curții și indică cel mai vechi nivel de călcare interior în prima fază a acestei biserici. Pe peretele exterior spre vest al zidului (nr. 6) din pronaos s-au constatat urme de zugrăveală cu decor negru pe fond roșu.

Primei biserici trebuie să-i atribuim un pavaj din cărămizi (fig. 10), descoperit la vest de pronaos la $-1,80$ m sub solul actual, desigur în dreptul scării inițiale de acces. Celelalte resturi din prima biserică sînt sub actuala biserică clădită în 1881, încît nu au putut fi degajate.

Ținînd seama de nivelurile de călcare, de materialele și de modul de construcție e probabil că biserica din prima fază a fost zidită la sfîrșitul secolului XVI sau la începutul secolului XVII.

2. Ulterior zidurile primei biserici, probabil ruinate, au fost demantelate pînă la un nivel aflat la $-1,10$ m sub solul de astăzi al curții. Pe aceste ziduri dezafectate a fost așezată o pardoseală din cărămizi verticale pe cant, păstrată parțial pînă acum (fig. 11/1), *care reprezintă nivelul de călcare interior al bisericii din faza a II-a.* Simultan zidurile vechi demantelate au fost dublate prin noi ziduri, alipite celor anterioare, și prevăzute cu o excepțională grosime de $1,85-1,88$ m. Prin săpături au fost găsite în 1959 zidurile dinspre vest și sud (pe plan nr. 5 și 8, fig. 10) ale pronaosului rezidit în fața a II-a cît și zidul sudic al naosului pe o porțiune dintre pronaos și altar (fig. 10). Marea grosime a zidurilor trebuie explicată prin natura mlăștinoasă a subsolului, cît și prin ridicarea peste pronaos a unei turle avînd probabil clopot. Într-adevăr cercetările efectuate sub pridvorul actualei biserici au descoperit un coridor eliptic, care cuprindea *scara de acces, lată de 1,35 m, pornind de la nivelul de călcare interior din faza a II-a și ducînd la turle* (fig. 10). Totodată în urma degajării întregului zid vestic (nr. 5) al pronaosului din această fază, s-a putut stabili lățimea bisericii în acea vreme, adică $13,10$ m și oșebit lungimea ei aproximativă, care a fost de $21,50$ m. După modul de construcție și materialele utilizate în zidurile ei e *probabil că transformările din a doua fază a bisericii datează de la mijlocul sau din a doua jumătate a secolului XVII.*

3. Mai tîrziu, în faza a III-a, biserica s-a menținut în forma și cu nivelul interior din faza a II-a, dar i s-a adăugat la vest de pronaos un mic pridvor (fig. 10), delimitat prin patru ziduri și patru stilpi (fig. 10 și 11/3,4) susținînd bolta, toate fiind construite pe pardoseala veche de cărămizi existentă din faza I; totodată pridvorul a fost prevăzut cu o mică scară de acces (fig. 10). În pridvor, avînd dimensiunile de $3,25 \times 3$ m s-a amenajat atunci o altă pardoseală, care constituie al doilea nivel de călcare din acest loc la $1,10$ m sub solul actual. Adăugarea pridvorului s-a făcut în a doua jumătate a secolului al XVIII-lea cum arată materialele întrebuințate și modul de construcție.

4. Prin aceste săpături s-au descoperit două cavouri: unul în interiorul pronaosului, altul la exteriorul său (fig. 10, C și E), în care s-a găsit oseminte umane răvășite, aparținînd mai multor schelete dezgropate din alte morminte și îngîrămdite aici. Cavourile au fost zidite cu același fel de materiale ca și pridvorul, ceea ce indică faptul că sînt contemporane, datînd probabil din sec. XVIII.

Deci cercetările arheologice din curtea bisericii Domnița Bălașa au *adus în 1959 prețioase informații despre o biserică mai veche ridicată aici la sfîrșitul sec. XVI sau începutul sec. XVII*; cercetări viitoare vor arăta ce legături are această biserică cu aceea pe care, după știrile documentare, Bălașa, fiica lui Constantin Brîncoveanu, a ridicat-o între 1747—1752.

B. Cercetările arheologice de lingă podul Mibai Vodă. În apropierea acestui pod, în spațiul dintre fosta Vama poștei și Splaiul Unirii, făcîndu-se excavații pînă la adîncimea de $2,60$ m sub solul actual, pe o mare suprafață, pentru o construcție, s-a găsit un complex de ziduri, dintre care unele au făcut parte dintr-o veche clădire mai vastă.

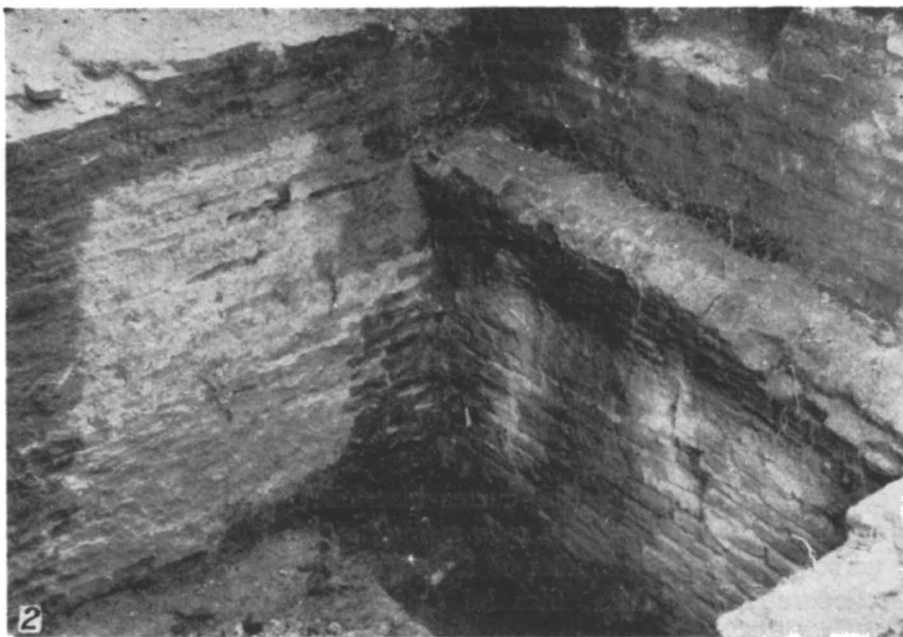
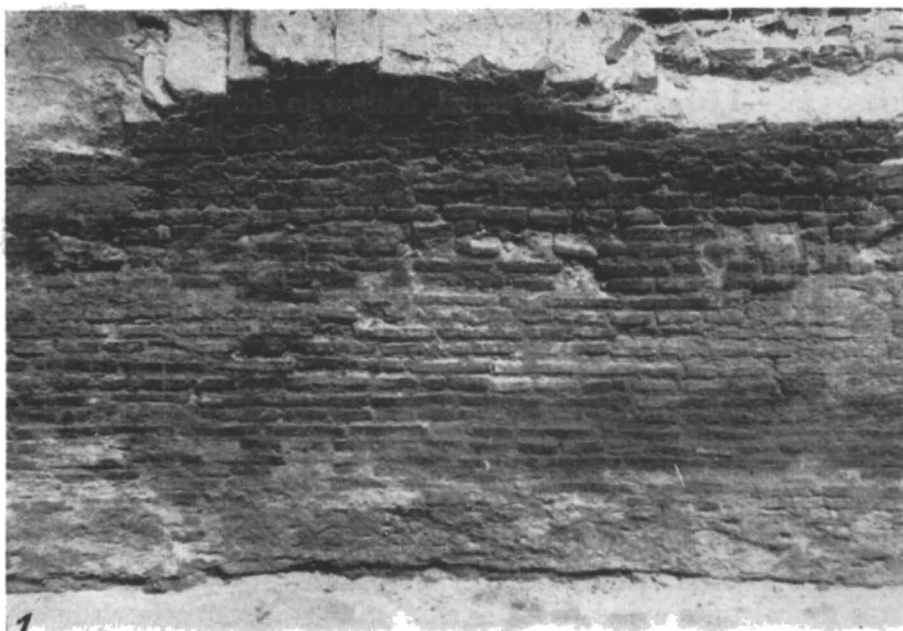


Fig. 11 (1 și 2)

1, 2, zidurile vestic, estic, și sudic, din faza I și II, ale vechii biserici aflate sub actuala biserică Domnița Bălașa.



Fig. 11 (3 și 4)

3, 4, zidurile și stîlpîi pridvorului, adăugat în faza a III-a, ale aceleiași vechi biserici.

Înștiințat de aceasta șantierul arheologic București a întocmit un plan de situație al întregului teren săpat și a descoperirilor din acest loc cit și mai multe profiluri stratigrafice ale malurilor. Ulterior, săpăturile extinzându-se pe terenul situat mai spre nord-est, a fost descoperită și s-a început dezgroparea chiar a vechii clădiri căreia i-au aparținut zidurile arătate.

În partea de vest a excavației menționate, s-a găsit o palisadă din trei rînduri de piloți de stejar, înalți de 9 m, groși de 0,18–0,22 m, înfiți vertical la o mare adîncime (fig. 13/1 și 14/3).

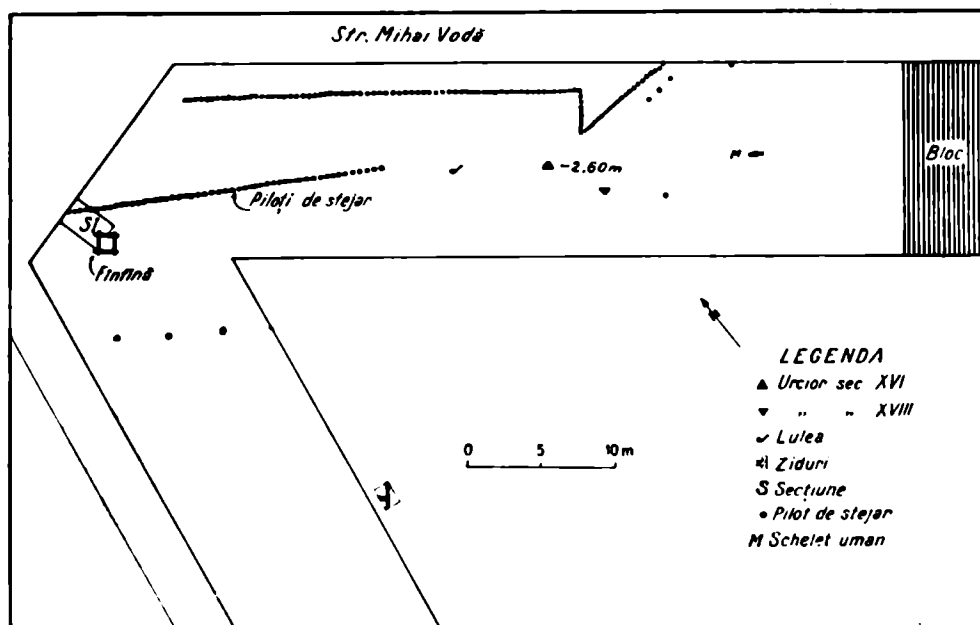


Fig. 12. — Planul săpăturilor și descoperirilor făcute în 1959, lângă podul Mihai Vodă.

Rîndul al doilea de piloți se afla la 8,25 m spre vest de al treilea rînd și la 4,95 m de primul rînd; în primele două rînduri, piloții, foarte apropiați, formau un fel de gard, iar în al treilea rînd erau mai răsfirați (fig. 12 și 13/1). Primul rînd de piloți are orientarea: 1 800 miimi est-sud-est.

În partea de sud-vest a excavației, s-a descoperit pe același teren un puț pătrat cu latura lungă de 1,10 m, prevăzut în interior cu ghizduri de stejar, avînd capete lucrute în forma cozii de rîndunică (fig. 13/2).

Pentru a cerceta stratigrafic palisada și puțul s-a deschis perpendicular pe malul excavației, secțiunea I, lungă de 3 m, lată de 2 m, avînd orientarea de la sud-sud vest cu 3 640 miimi, care a cuprins, pe de o parte, în suprafața ei o fracțiune a primului rînd din piloții palisadei și, de altă parte, a atins pe latura dinspre sud puțul amintit (fig. 12). Din examinarea profilului stratigrafic al peretelui de vest al acestei secțiuni, s-au putut constata următoarele (fig. 14):

a) Cel mai vechi strat de pămînt atins, notat (1 a), e compus din nisip aluvionar și e neumblat; e suprapus de un alt strat (1 B) de nisip cu infiltrații și apoi de un al doilea strat (nr. 2), cuprinzînd pietriș, bucăți de cărămizi, care formau un vechi nivel de călcare din acest loc, la o adîncime de 4,80 m sub solul actual.

b) Urmează apoi mai multe straturi de nisip aluvionar, de compoziție și culoare diferită, aduse și depozitate prin revărsările sau infiltrațiile Dimboviței (notate 3A, 3B și 4), care sînt uniforme pe întregul perete al secțiunii.

c) Piloții rindului 1 al palisadei au fost bătuți în stratul 4 uniform, acesta fiind nivelul lor de săpare, deci înainte de a se fi depozitat straturile suprapuse. Capetele piloților înfipti ieșeau peste solul de atunci cu 0,40—0,55 m, ceea ce explică de ce în urma altor revărsări ale Dimboviței s-au format ulterior, de fiecare latură a piloților, straturi având compoziție și culoare deosebită, adică de o parte straturile de nisip cu bălegar și alte infiltrații notate 5A și 5B, și de altă parte un strat de nisip verzui (nr. 6) și un strat format din putrezirea lemnăriei piloților (nr. 4A).

d) Ulterior a fost adus un strat de pământ negru (nr. 7), conținând bălegar, fragmente de cărămizi și de ceramică din sec. XVIII, care a acoperit capetele piloților rindului 1 al palisadei și a constituit un al doilea nivel de călcare, situat la 2,40 m sub solul actual.

e) Straturile următoare (notate 8—12), au fost formate ulterior în cursul sec. XVIII, XIX și XX.

f) Puțul pare a fi posterior palisadei, deoarece nivelul său de săpare pare a se afla mai sus decât al piloților.

Observațiile stratigrafice și ceramica găsită arată că palisada din piloți a fost construită în cursul sec. XVIII și a avut ca scop întărirea vechiului mal drept al Dimboviței, în apropierea podului Mihai Vodă. Acesta era situat aproximativ pe locul aflat la poalele dealului pe care e acum clădit Hotelul 7 Noiembrie. *Dimbovița făcea un cot mare curgînd în trecut sub acest deal și prin traseul actualei străzi Ilfov, încît podul Mihai Vodă se afla atunci mai apropiat de Podul Mogoșoaiei (Calea Victoriei) decât acum.*

În partea de nord a părții excavate la adîncimea de 2,60 m s-a găsit craniul și părți ale unui schelet uman (fig. 12); între rîndurile de piloți ale palisadei s-au găsit vase întregi sau fragmente din sec. XVII—XVIII, dintre care semnalăm gîtul unui ulcior frumos decorat cu șerpi, cu culoare verde și smalt (fig. 13/4).

Cercetările de lingă podul Mihai Vodă în 1959 au procurat prin urmare informații interesante privind mijloacele de apărare ale malurilor vechi ale Dimboviței și au dovedit existența unei vechi clădiri în acest loc.

C. *Cercetările din str. Apolodor nr. 14 și 15.* Reluîndu-se în august 1959 cercetările din str. Apolodor, unde în 1957—1958 s-a descoperit palatul Dudeștilor, au fost executate în august 1959 săpături în curțile imobilelor de la nr. 14 și 15. În partea de est a curții din str. Apolodor nr. 14 a fost degajată o clădire dreptunghiulară, din care s-au găsit numai temeliile ocupînd o suprafață de $18,30 \times 12,75 = 233,32 \text{ m}^2$. Cuprindea la parter 12 camere despărțite prin două lungi ziduri transversale interioare. În partea de vest casa avea o pivniță adîncă iar intrarea ei era lingă colțul nord-vest. *Observațiile stratigrafice și arhitectonice arată că această clădire a fost construită în a doua jumătate din secolul XVIII în prelungirea locuinței principale a Dudeștilor și a slujit probabil ca o dependință a ei.*

În curtea din str. Apolodor nr. 15 s-au executat săpături între această stradă și magazia recentă (notată M 1 pe plan), cit și la vest de aceasta. În spațiul aflat la nordul magaziei s-au trasat următoarele șanțuri (fig. 15): secțiunea XXVI, avînd $5,55 \times 1 \text{ m}$ și orientarea 4 260 miimi vest-sud-vest; secțiunea XXVII avînd $2,80 \times 2 \text{ m}$ și orientarea aproximativă sud-nord; o casetă (nr. 1), avînd $2,30 \times 1,10 \text{ m}$ la est de secțiunea XXVII și în sfîrșit secțiunea XXVII A, avînd $1,60 \times 1 \text{ m}$, situată de la est la vest de-a lungul acestei curți. În aceste șanțuri, în care pămîntul viu compus din argilă nisipoasă galbenă, a fost atins la adîncimea de 2—2,10 m s-a degajat partea nordică a camerei M descoperită parțial în 1958, și din care s-au găsit acum zidurile care o delimitau spre est, nord și vest, notate respectiv cu nr. 11, 12 și 13 (fig. 15). În 1959 s-a constatat că această cameră, lungă de 10,17 m și lată de 3,10 m a slujit în trecut ca atelier de fierărie și că a avut unele suprafețe pavate cu cărămizi și altele cu mortar și cărămizi fragmentare,

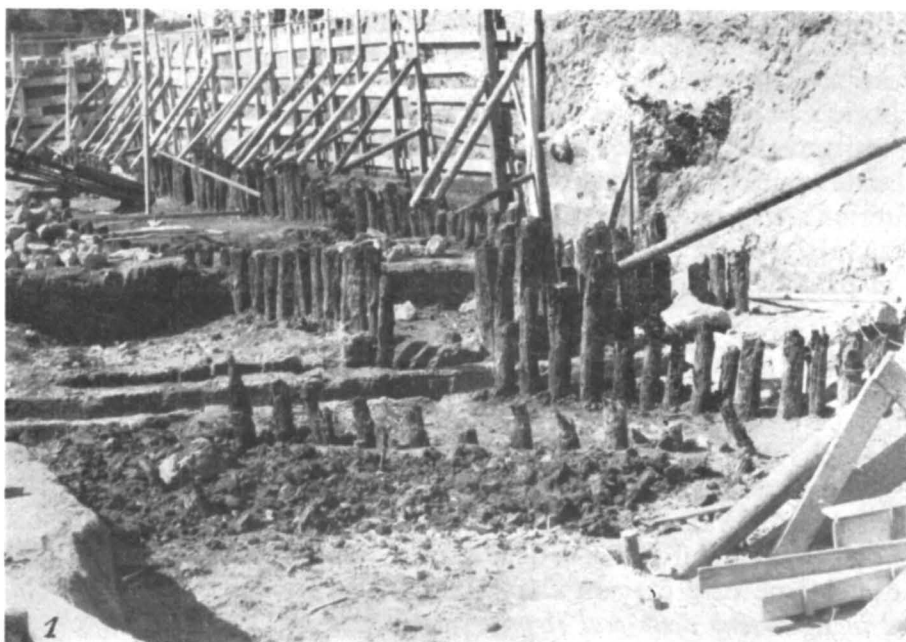


Fig. 13 (1 și 3)

1, 3, palisada din trei rânduri de piloți de stejar care întărea, în trecut, malul drept al Dimboviței.

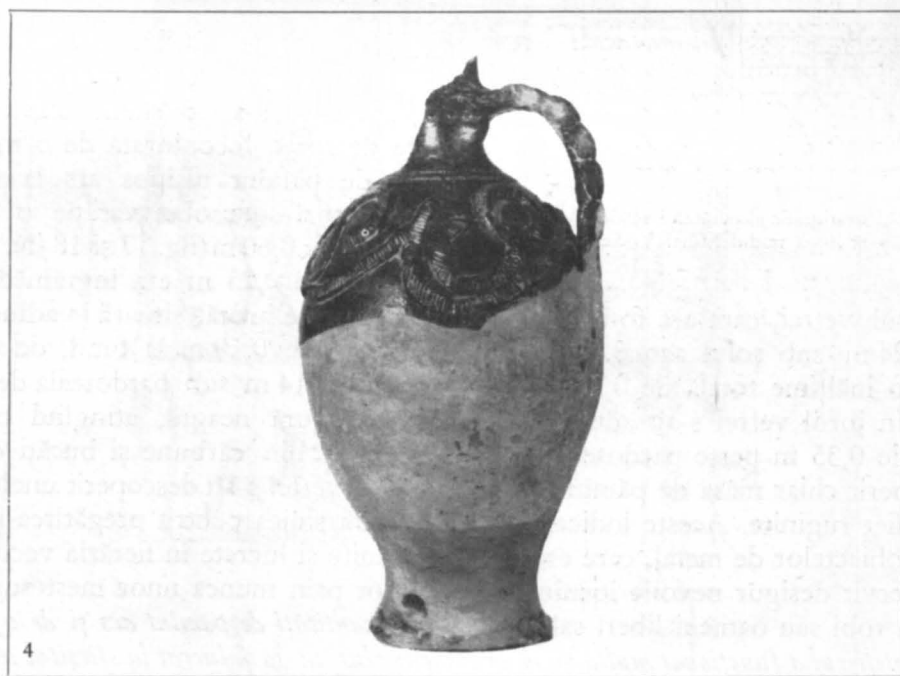


Fig. 13 (2 și 4)

2, puț vechi descoperit în același loc; 4, ulcior din sec. XVIII, decorat cu alveole și motivul șarpelui, găsit în același loc.

care toate indică un nivel de călcare al încăperii la adâncimea de 1,10–1,15 m sub solul actual (fig. 16). Pe suprafața pavată s-au observat, de o parte, piroane de fier, fixate între cărămizi, care au sprijinit în trecut instalații de lucru din lemn sau metal ale fierăriei (fig. 16), de altă parte, un strat de zgură neagră gros de 0,04–0,06 m și apoi numeroase unelte de fier precum: clește de forjă, pile, polonic, dorn, vergele, scoabe, piroane etc.,

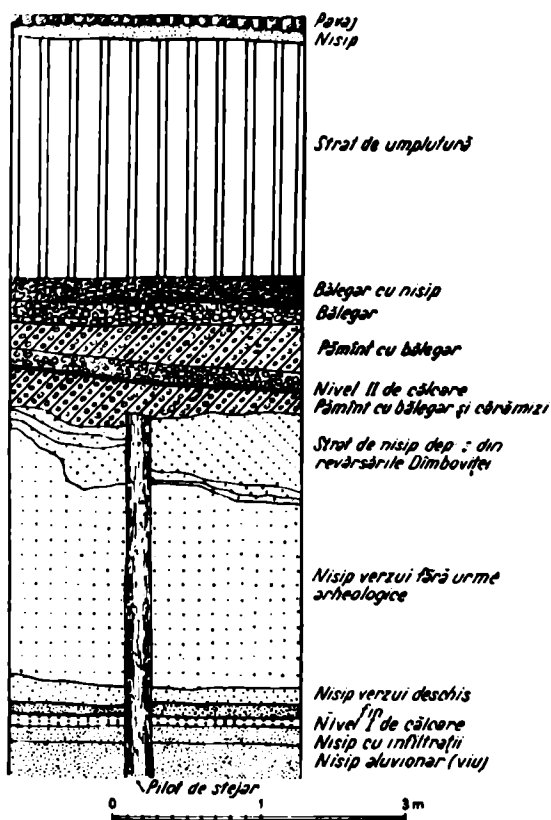


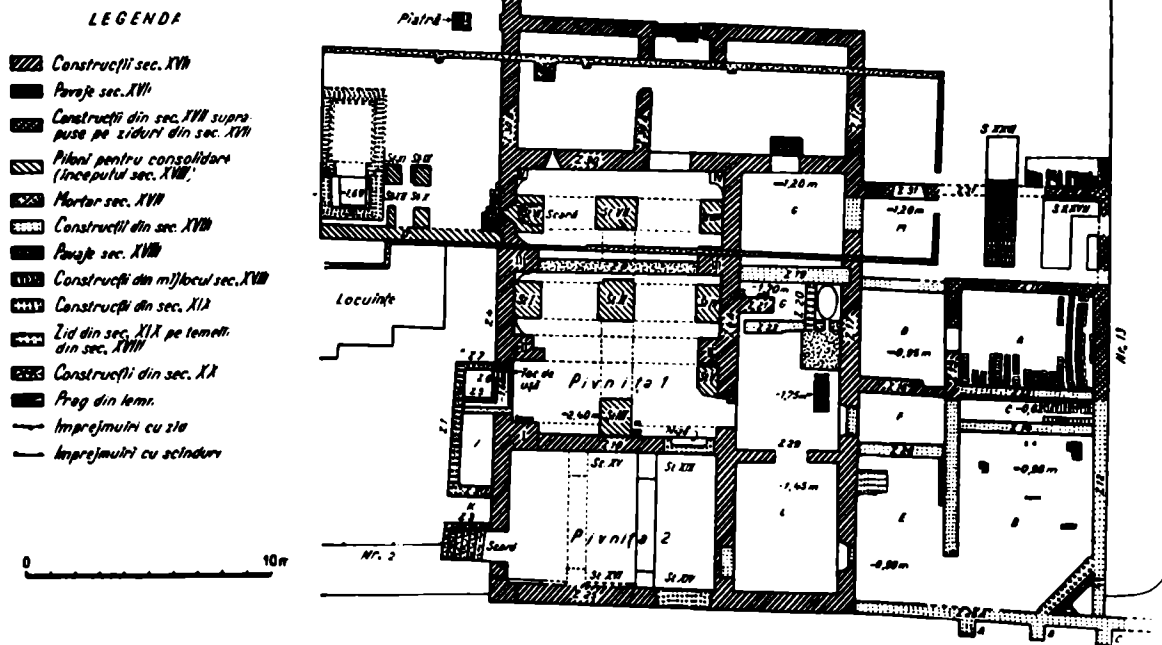
Fig. 14. — Profil stratigrafic al peretelui vestic al secțiunii I, săpată lângă podul Mihai Vodă.

sebi în jurul vetrei, care are forma unei pîlnii cu gura eliptică, situată la adâncimi între 0,87 și 1,24 m sub solul actual. Căușul vetrei, lung de 0,10 m la fund, de 0,30 m la gură, are o înălțime totală de 0,37 m și coboară cu 0,14 m sub pardoseala de cărămizi (fig. 17). În jurul vetrei s-au adunat mase mari de zgură neagră, atingînd pe alocuri grosimea de 0,35 m peste pardoseală, zgură compusă din cărbune și bucăți de fier, și care a acoperit chiar masa de pământ ars. Împrejurul vetrei s-au descoperit unelte și fragmente de fier ruginite. Aceste indicații arată că vatra slujea pentru pregătirea și arderea uneltelor, obiectelor de metal, care erau apoi ciocănite și lucrate în fierăria vecină. Instalația a deservit desigur nevoile locuinței Dudeștilor prin munca unor meșteșugari, care erau țigani robi sau oameni liberi salariați. *Marile cantități de pământ ars și de zgură învederează că atelierul a funcționat multă vreme și nu e exclus ca să fi lucrat la sfîrșitul sec. XVIII și în sec. XIX chiar pentru piață, mai ales pentru mabalalele dimprejur.*

La vest de magazia recentă (M 1) au fost deschise trei mici șanțuri orientate în prelungire, de la sud la nord, notate 28 A, 28 B și 28 C, avînd respectiv dimensiunile: 1,80×1,05 m; 1,60×1,05 m; 3×1,05 m. Săparea acestor șanțuri în care pământul viu (argila nisipoasă galbenă) a fost atins la -2,20 m a permis constatarea că zidurile

cît și ceramică din secolul XVIII. S-au putut face două constatări importante: a) camera M a avut în trecut două niveluri succesive de călcare, primul indicat de soclul temeliei zidului (nr. 31) ei spre vest, care e situat la -1,60 m sub solul actual și reprezintă nivelul încăperii în secolul XVII. Pardoseala de cărămizi amintită reprezintă al doilea nivel de călcare al ei, realizat în secolul XVIII prin îndălțarea solului cu un strat adus (fig. 16). La sfîrșitul sec. XVIII încăperea a fost utilizată ca atelier de fierdrie. Aceste două niveluri succesive se observă și în spațiul situat la vest de zidul 31, adică în exteriorul fierăriei (fig. 16). b) Fierăria a folosit pentru nevoile ei chiar o parte din spațiul aflat la vest de zidul 31, deoarece aici s-a găsit de asemenea un pavaj de cărămizi lat de 0,60 m în secțiunile XXVI–XXVII, la același nivel (-1,15 m) de-a lungul zidului 31 la exterior (fig. 16 și 18/1).

În secțiunea XXVII la vest, în exteriorul aceluiași zid, pe pavajul menționat de cărămizi, s-a constatat existența unei vetre de forjă, înconjurată de o masă compactă de pământ nisipos ars la roșu, ale cărui resturi s-au observat pe o suprafață avînd 0,20×0,60 m (fig. 17 și 18/1). Pământul ars, gros de 0,25 m era îngîrădit în deo-



Sr. GA. PETRESCU (FOSTĂ VULCAN)

Sr. APOLODOR

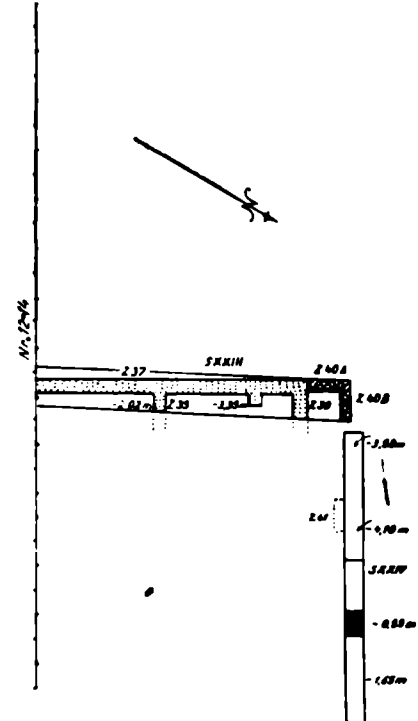


Fig. 15. — Planul construcțiilor descoperite în 1959, aparținând palatului Dudeștilor.

niță de cite doi stilpi de zidărie de cărămidă (notați A și B, fig. 15 și 18/2) care au susținut o boltă și au dat printr-un coridor de acces spre interiorul locuinței Dudeștilor. La această intrare în casă au existat succesiv două niveluri de călcare, unul mai vechi, indicat printr-un prag de cărămizi lat de 0,88 m, aflat la —2 m sub solul actual care

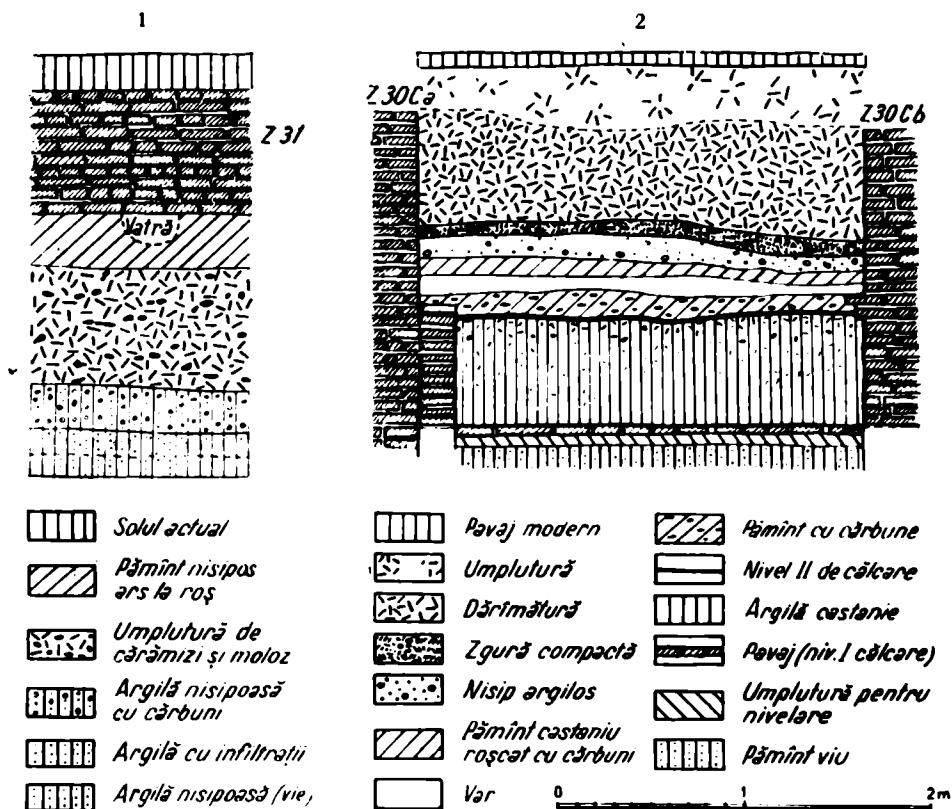


Fig. 18. — 1, profilul stratigrafic al peretelui de est al secțiunii XXVII, cu zidul și vatra de forjă, de pe terenul din str. Apolodor nr. 15; 2, trecere amenajată prin zidul 30 C, mărginită de doi stilpi.

constituie nivelul din secolul XVII și altul arătat prin soclul stilpului A, situat la —1,30 m, care constituie un nivel de la începutul secolului XVIII (fig. 18/2).

Această constatare dovedește că zidul 30 C cu intrarea de la mijlocul său datează din secolul XVII. *Săpăturile din str. Apolodor au adus deci o contribuție nouă la cunoașterea palatului Dudeștilor, una din cele mai însemnate locuințe feudale ale vechiului București.*

D. *Cercetările din str. Bateriilor nr. 8.* În 1958, în curtea imobilului din str. Bateriilor nr. 20, a fost identificată o incintă feudală. Aici s-a săpat secțiunea I, dezvelindu-se astfel incinta pînă la extremitatea inferioară a temeliei. Continuîndu-se cercetările în 1959, s-a putut urmări traseul acestei incinte în curțile din str. Bateriilor nr. 8 și str. Sf. Apostoli nr. 18 și s-a stabilit că aceasta înconjură povîrnișul de est al Dealului Spirei și despărțea locuințele situate în partea dreaptă a Dimboviței de curtea palatului domnesc construit în 1776 de Al. Ipsilanti. În str. Bateriilor nr. 20 s-au deschis în 1959 alte două secțiuni notate II și III, care sînt perpendiculare pe incintă și pe cite un contrafort sprijinitor și care au avut respectiv dimensiunile de: 3,50×1,50 m și 3,50×1,20 m. În aceste secțiuni, în care pămîntul viu compus din argilă nisipoasă și din lentile de pămînt negru a fost atins la adîncimile respective de 1,45 m și 2,54 m sub solul actual, au fost

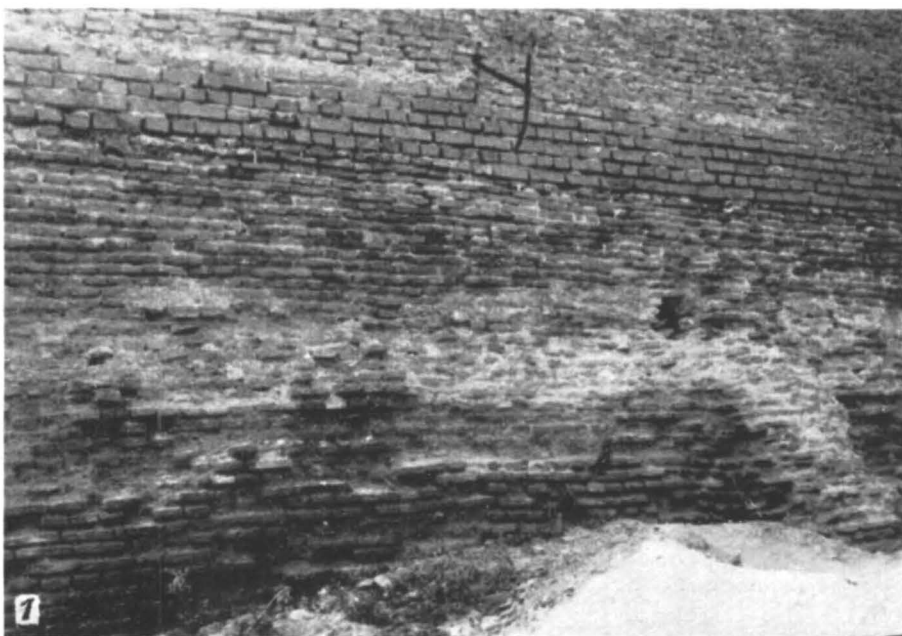


Fig. 19. — Zid de incintă din sec. XVIII, cu două contraforturi și firdă, care înconjură palatul domnesc de pe dealul Spirei.

dezvelite și cercetate temelia zidului incintei și cele două contraforturi amintite (notate pe plan cu nr. 1 și 2 (fig. 19/1,2 și 20).

S-a constatat că zidul incintei a fost construit pe o talpă din cărămizi, înaltă de 0,35 m, puțin proeminentă, așezată pe pământul viu, legată de temelia contrafortului nr. 1 printr-o placă de mortar și situată la -1,25 m de subsolul actual; *această talpă indică cel mai vechi nivel de călcare din acest loc*. Zidul vechi, ridicat pe această talpă, s-a păstrat pe o înălțime de 6 m și cu o grosime de 0,86 m, fiind ulterior refăcut cu cărămizi groase în sec. XIX (fig. 19/1).

Grosimea zidului e mai mare în partea inferioară și se subțiază treptat de jos în sus. Orientarea incintei, măsurată la talpa ei, este de 3340 miimi sud-sud-vest. La o înălțime de 0,80 m peste talpă și la vest de contrafortul nr. 1, incinta are o firidă, adîncă de 0,36 m, terminată în partea de sus printr-un arc semicircular (fig. 20). O altă firidă similară a fost observată în aceeași incintă în secțiunea I deschisă în 1958. E probabil că aceste firide să fi fost la origine niște deschideri amenajate în zid din loc în loc pentru a permite scurgerea la vale a apelor de ploaie, venind de pe Dealul Spirei și a împiedica astfel adunarea apelor la temelia incintei.

Contrafortul nr. 1, avînd o înălțime totală de 4,10 m, e format din: a) o temelie, înaltă de 0,60 m, lată de 1,18 m, puțin proeminentă, despărțită de baza aflată mai sus printr-un singur rînd de cărămizi și un strat de mortar gros de 0,09 m; b) o bază paralelipipedică, lată de 0,90 m, înaltă de 1,20 m; c) un trunchi de piramidă, înalt de 2,20 m, înclinat de la sud la nord, îmbinat cu incinta în partea de sus (fig. 20).

Contrafortul nr. 2, înalt în total de 4,53 m, are o temelie mai adîncă și se compune din aceleași părți care au însă dimensiuni ceva deosebite¹. Ținînd seama de materialele de construcție utilizate, de modul de zidire și de nivelul de călcare, această incintă cu contraforturile descoperite, datează din sec. XVIII. A fost zidită desigur în 1776 o dată cu palatul domnesc, construit pe Dealul Spirei de Alexandru Ipsilanti.

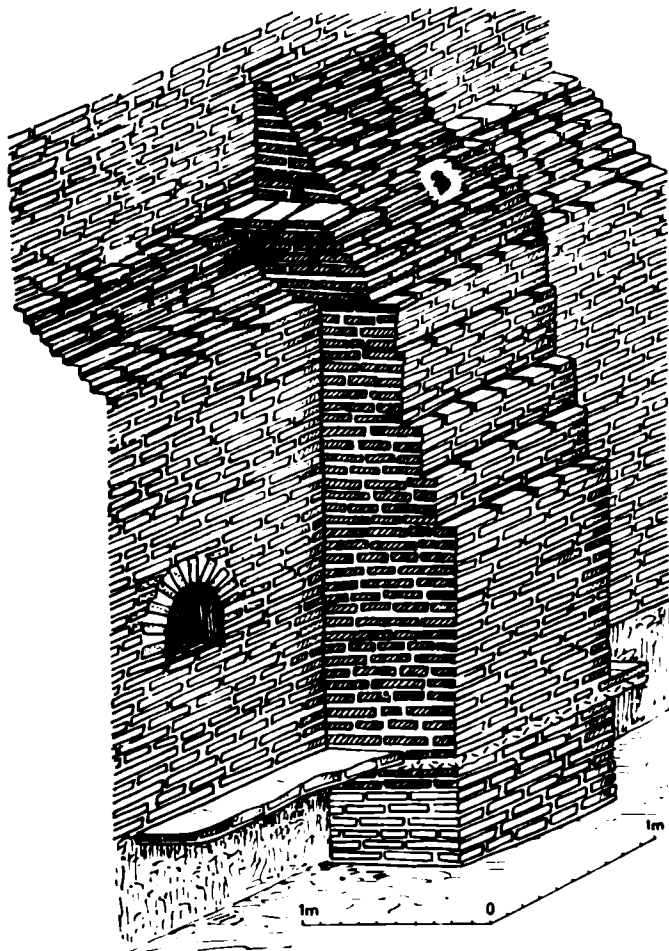


Fig. 20. — Vedere axonometrică a contrafortului nr. 1 și a zidului incintă din sec. XVIII, ale palatului domnesc de pe dealul Spirei.

GH. CANTACUZINO

¹ Contrafortul nr. 2 are o temelie lată de 0,90 m, înaltă de 0,90 m, proeminentă cu 0,25 m față de partea de sus; temelia e suprapusă de două rînduri de cărămizi înalte de 0,10 m care o despart de baza paralelipipedică a

contrafortului. Aceasta are o lățime de 0,92 m și o înălțime de 1,55 m. Urmează deasupra trunchiul de piramidă înalt de 2,02 m care e înclinat de la sud la nord, se îngustează de jos în sus și se împreunează la vîrf cu zidul incintei.

IV. SĂPĂTURILE DIN PIAȚA SPLAIULUI

Lucrările șantierului de locuințe din Piața Splaiului au scos la iveală în vara anului 1959 resturile unor construcții din sec. XVIII salvate între temeliiile proiectatului palat al Senatului din 1912. Ele constau din o porțiune a unui bazin dotat cu câteva conducte

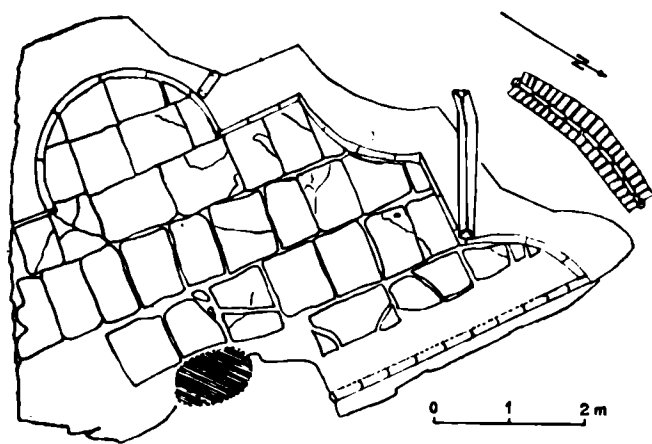


Fig. 21. — Planul construcției din sec. XVIII, descoperită în Piața Splaiului.

(fig. 21) și la circa 25 m de acesta, dintr-un fragment de canal de apă (fig. 22/2). Zidul acestui bazin, descoperit pe o înălțime de 0,95 m, a fost ridicat pe un strat de mortar format din mult nisip, pietricele și var, așternut pe pământ viu. Executat din cărămidă adeseori fragmentară, el are o grosime ce variază între 0,80—0,35 m. Pentru a se asigura o mai mare trăinicie, absidele exterioare au fost legate prin masive bransamente (fig. 21).

Podeaua acestei încăperi este formată din plăci mari de piatră calcaroasă (circa $0,75 \times 0,80$ m), îmbucate între ele prin șanțuri laterale. Sub aceste dale au fost așternute

câteva rinduri de cărămizi bine legate între ele cu un mortar relativ rezistent, care dau o impermeabilitate mai deplină întregii podele. Acest suport este străbătut lateral și longitudinal de un număr apreciabil de lăcașuri în care au fost prinse birne de lemn, acum putrezite (fig. 22/1). Apa era adusă și evacuată din această încăpere prin mai multe conducte; porțiunea descoperită mai păstrează patru conducte. Conducta nr. 1, exterioară, e formată din olane protejate prin cărămizi dispuse în două ape, avînd pe muchia superioară o cărămidă pusă orizontal. Conducta nr. 2 pornește, se pare, din conducta nr. 1 și străbate încăperea pe sub podeaua de dale, îndreptîndu-se către mijlocul acesteia. Celelalte două perforează zidul la înălțimi diferite față de podea (0,50 m și respectiv 0,27 m).

Suprafața acestei construcții era apreciabilă, ținînd seama de faptul că porțiunea descoperită are 22 m², ea reprezentînd o pătrime din întinderea totală.

În partea de sud-vest a bazinului a fost descoperit un fragment dintr-un canal de apă. Făcut din cărămidă, el se compune din doi piloni din care se naște o boltă neregulată (fig. 22/2). Debitul de apă al acestui canal e destul de mare, ținînd seama că diametrul său e de 0,65 m și înălțimea sa de 0,60 m. Deși meliile canalului au fost împlinite într-un pământ nisipos, el nu are un paviment interior. Astfel, peste un nivel subțire de pietriș s-a depus un strat gros de ml, acoperit mai tirziu cu un pământ infiltrat în care predomină granule de nisip și argilă.

Descoperirea din Piața Splaiului pune o serie de probleme legate de data ridicării acestor construcții, precum și de utilitatea lor. Cele mai vechi urme de existență omenească găsite în suprafața cercetată, datează din sec. XV—XVI, și ele constau din câteva fragmente ceramice, bucăți de chirpic, oase de păsări și altele, constatate sub conducta nr. 1. Deasupra acestui strat gros de 0,50 m, s-a așternut un pământ brun închis în care au fost antrenate fragmente ceramice din sec. XVIII. În partea sa superioară acest nivel păstrează bucăți de cărămidă și bucăți de mortar care marchează astfel nivelul de călcare a construcțiilor.

Documentar, este cunoscut faptul că în 1708, Toma Spătarul Cantacuzino a ridicat pe acest teren casele sale, devenite ulterior între prima și a doua domnie a lui Grigore Matei Ghica (1733—1735 și 1749), loc de găzduire a străinilor trecători prin țară¹. La

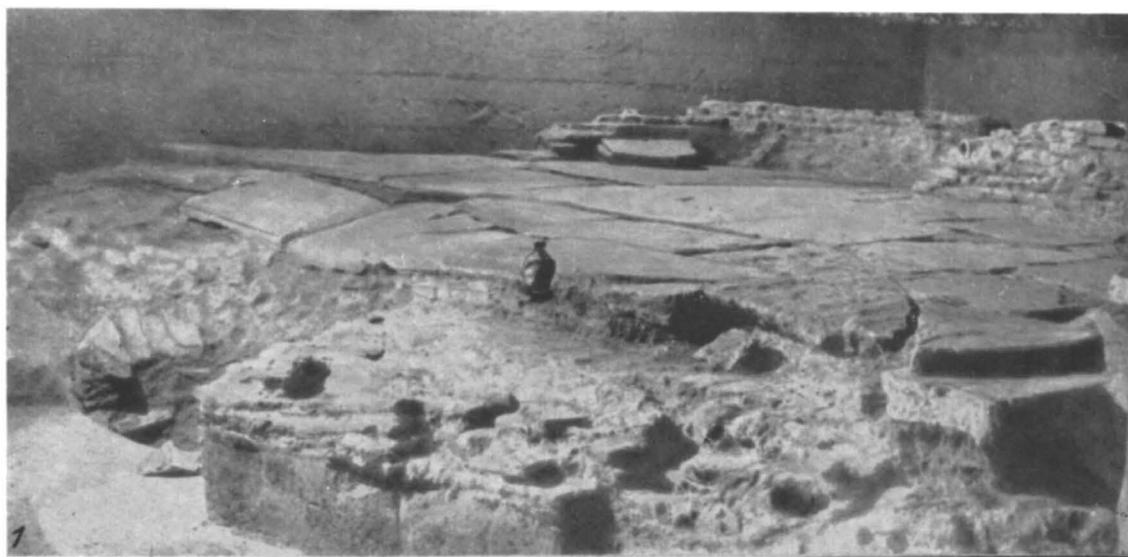


Fig. 22. — 1, podeaua din dale de piatră și lăcașurile construcției din Piața Splaiului; 2, canal de apă, din sec. XVIII, descoperit în Piața Splaiului.

jumătatea sec. XVIII, logofătul Constantin Brîncoveanu, primind în urma unui schimb aceste proprietăți, a refăcut clădirile aflate într-o stare de paragină. Importante lucrări de refacere și noi construcții a întreprins urmașul acestuia, Nicolae Brîncoveanu. Planurile

¹ Gh. Florescu, *Case bucureștene* (în manuscris).

cartografice ale Bucureștilor de la sfârșitul sec. XVIII menționează, în acest cot al Dîmboviței, palatul Brîncovenesc înconjurat de un mare parc, amenajat cu alei ce converg într-un lac putînd reprezenta un havuz¹. Din relatările călătorului englez Thomas Hoppe știm că acest parc era foarte îngrijit și avea și un chioșc poleit². În prima jumătate din sec. XIX, o parte din construcția descrisă mai înainte a fost distrusă, pentru a face loc altor edificii. Pe latura de est a porțiunii rămase, s-a găsit o groapă în care se aflau cîteva bare de fier, un vas mare de grădină, cărbuni și altele. În iunie 1912, înălturîndu-se ruinele fostului palat brîncovenesc, au fost găsite, așa cum semnalează un raport « cîteva ziduri care nici nu aparțineau zidăriei propriu-zise a clădirii »³ și care nu au fost dărîmate.

Cercetările arheologice de pînă acum nu permit stabilirea precisă a menirii acestei construcții. Este posibil să fi funcționat aici o baie în perioada cînd casele erau loc de conăcit pentru călătorii străini sau un havuz în frumosul parc brîncovenesc. Săpăturile arheologice viitoare sînt menite să elucideze și această problemă.

P. I. PANAIT

АРХЕОЛОГИЧЕСКИЕ РАСКОПКИ В БУХАРЕСТЕ

РЕЗЮМЕ

I. *Исследования на холме Чурел.* В 1959 г. продолжили раскопки на северном участке холма Чурел, где в 1958 г. вскрыли две ямы дофеодальных землянок (№ 1, № 2, рис. 1 и 2), принадлежащих к культуре, названной авторами типом «Чурел». В ходе раскопок 1959 г. были найдены еще шесть ям землянок (№№3—8, рис. 1 и 2). Они почти квадратной формы, размеры колеблются между $2,60 \times 2,80$ м и $3,65 \times 3,65$ м. Глубина ям колеблется между 0,57 и 0,70 м. В каждой землянке была печь из земли, оставленной при копании, внутри ямы, (рис. 2). В большинстве случаев печь стояла в северо-восточном углу землянки. В ямах землянок нашли многочисленные фрагменты керамики и камни, а в печах и около них куски обожженного самана в виде огурца, яйца, булки или цилиндра. Сосуды сработаны вручную или на кругу из теста с значительной примесью песка. Благодаря различному способу обжига цвет сосудов неодинаков — кирпичный, желтовато-серый или черновато-серый. Очень редко встречаются черепки сосудов из тонкого серого теста. В настоящее время еще отсутствуют элементы, чтобы окончательно датировать дофеодальное поселение на Дятул Чурел. Судя по керамике, имеющей аналогии на поселении в Ипотешти (традиции римской провинции) и на славянском могильнике в Монтеору, можно датировать исследованное в 1959 г. поселение Чурел VI—VII вв. нашей эры, возможно началом VIII в. В нем отражается процесс слияния местной дако-римской и славянской культур.

II. *Участок Куртя Веке.* Исследования в участке Куртя Веке проводились одновременно со строительными работами. Недалеко от высотного жилого дома (Бульвар имени 1848 г. № 42) вскрыли полуземлянку X—XI в.н.э. (рис. 6), а на перекрестке улицы Ковачи с Бульваром имени 1848 г. — яму жилища XV в. (рис. 6). Когда рыли фундамент другого высотного жилого дома нашли остатки настила из деревянных балок (рис. 8/4), часть водопровода и многочисленный керамический материал XVII—XIX вв. (рис. 8/5). На перекрестке Бульвара имени 1848 г. с Пьяца де Флорь обнаружили древнюю каменную стену XVII в. и два погребка XVIII в. (обозначенные на плане № 1 и № 2). В стене погребка № 1 нашли 30 фальшивых турецких медных монет эпохи султана Мустафы III (1757). Погреб № 2 был значительно перестроен и достроен в XIX.

¹ Planul Fr. Purcel și planul Ferdinand Ernst din 1791.

sau memoriile unui Grec.

³ Arhivele Ministerului de Finanțe, Ad. dos. 2 Senat, fila 228.

² *Romînul*, anul V, 1861, nr. 12: *Fragment din Anastase*

III. Участок между холмом Патриархии и холмом Михай Водэ. Летом 1959 г. произвели раскопки в четырех следующих пунктах этого участка.

1) Во дворе нынешней церкви Домница Бэлаша, совершенно перестроенной в 1881 г., открыли более древнюю церковь, пережившую три фазы строительства со следующими составными элементами: а) в начальной фазе, восходящей к концу XVI в. или к началу XVII в., в церкви были только неф и притвор, без паперти (рис. 10), ширина стен равнялась 1,02 м, а пол находился на глубине 2,66 от нынешнего уровня почвы; б) во второй фазе, относимой к середине или ко второй половине XVII в., поскольку стены первой церкви обрушились до глубины 1,10 м от уровня поверхности двора, их покрыли слоем кирпича, поставленного на ребро, образовавшим второй древний уровень. Тогда же возвели и другие внешние стены шириной в 1,85 м (рис. 11/1,2) и пристроили башню (колокольню), в которую вел коридор в виде эллипса (рис. 10). Приблизительные размеры церкви второй фазы следующие: $21,50 \times 13,10 \text{ м} = 281,65 \text{ м}^2$; в) в третьей фазе, датируемой концом XVIII в., церковь сохранила форму и древний уровень II фазы, но с западной стороны построили небольшую паперть с четырьмя столбами и новым настилом (рис. 11/3,4); г) раскопки в этом месте выявили еще два кирпичных склепа (один внутри притвора, другой вне его), построенных в XVIII в. одновременно с папертью.

2) У моста Михай Водэ в Бухаресте строительные работы выявили стены большого здания феодальной эпохи. Здесь же вскрыли колодец с дубовым срубом (рис. 13/2) и палисад из трех рядов дубовых свай высотой в 9 м, толщиной в 0,18—0,22 (рис. 12 и 13/1,3), некогда укреплявших правый берег прежнего русла реки Дымбовицы. Проведенный в этом месте разрез 1 выявил наличие двух древних уровней и доказал, что сваи палисада были вбиты в слой IV, образуя уровень их рытья (рис. 14).

3) Во дворах № 14 и № 15 по улице Аполлатор продолжили раскопки на месте дворца Дудеску, открытого в 1957—1958 гг. и являющегося одним из значительнейших феодальных жилищ старого Бухареста. В 1959 г. нашли фундамент дома с 12 комнатами (рис. 15), с глубоким погребом и отдельным помещением с двумя горизонтами — XVII и XVIII вв. В конце XVIII в. оно служило кузнечной мастерской, в которой нашли большое количество черной окалины и орудий (рис. 16). К западу от мастерской обнаружили кузнечный очаг, от которого осталась яма с эллиптическим отверстием (рис. 17 и 18/1); вокруг нее глыбы обожженной земли и шлака XVIII в. От дома Дудеску сохранилась еще стена, через вход в которую можно было войти в жилище с запада (рис. 18/2).

4) На улице Батериилор (№ 8) раскопки выявили и обнажили до основания кирпичную крепостную стену шириной в 0,86 м, выстроенную в XVIII в. Она сохранилась до высоты 6 м, местами есть отверстия в виде сводчатого канала для стока дождевой воды. Стену поддерживают контрфорсы (рис. 19/1,2 и 20). Ее построил в 1776 г. Александр Ипсиланти одновременно с княжеским дворцом на холме Спирей.

IV. Под заложенным в 1912 г. фундаментом Сената в 1959 г. нашли остатки бассейна (рис. 21) и фрагмент водопровода XVIII в. (рис. 22/2). Бассейн оригинальной формы снабжен многочисленными внешними и внутренними апсидами. Непроницаемость обеспечена большими камельными плитами, прикрепленными как к внутренней поверхности стенки, так и ко дну (рис. 22/1). До сих пор проведенные исследования не уточнили назначения этого сооружения. Возможно, что здесь была баня в середине XVIII в. или большой фонтан к концу этого века.

ОБЪЯСНЕНИЕ РИСУНКОВ

- Рис. 1. — Чурел. Общий план раскопок.
 Рис. 2. — Чурел. План раскопок и расположение землянок в северном участке.
 Рис. 3. — Чурел. Сработанные вручную сосуды из дофеодалных землянок (северный участок).
 Рис. 4. — Чурел. Сосуд и фрагменты керамики из дофеодалных землянок (северный участок);
 1—5, 7—9, 11, сработанные вручную; 6, 10, сработанные на гончарном круге.
 Рис. 5. — Общий план древних памятников, найденных в 1959 г. на месте пересечения Бульвара 1848 г. и Пьяца де Флорь.
 Рис. 6. — План полуземлянки X—XI в. с остатком печи.
 Рис. 7. — Керамика, найденная в полуземлянке X—XI в.
 Рис. 8. — 1—3, керамика, найденная в землянке XV в.; 4, пол из дубовых бревен XVIII в.; 5, глазурованный сосудик, с орнаментом из ячеек и лепешек, XVIII в.
 Рис. 9. — 1, 2, большой погреб с нишами XVIII в., вскрытый на Пьяца де Флорь.
 Рис. 10. — План древней церкви, открытой в 1959 г. под теперешней церковью «Домница Бэлаша».

Рис. 11. — 1, 2, южные, западные и восточные стены I и II фазы древней церкви, находящейся под современной церковью Домница Бэлаша; 3—4, стены и столбы притвора, пристроенного в III фазе к той же древней церкви.

Рис. 12. — План раскопок и находок в 1959 г. около моста Михай Водэ.

Рис. 13. — 1, 3, палисад из трех рядов дубовых свай, укреплявших в прошлом правый берег реки Дымбовица; 2, старый колодец, открытый в том же месте; 4, украшенный ячейками и эмеевидным орнаментом кувшин XVIII в., найденный в том же месте.

Рис. 14. — Стратиграфический профиль западной стены разреза I, раскопанного около моста Михай Водэ.

Рис. 15. — План вскрытых в 1959 г. построек, принадлежащих дворцу Дудеску.

Рис. 16. — Стратиграфический профиль северной стены разреза XXVI, открытой в 1959 г. на территории ул. Аполлдор, № 15.

Рис. 17. — План кузнечного горна и настила, найденного в XXVII разрезе во дворе дома № 15, ул. Аполлдор.

Рис. 18. — 1, стратиграфический профиль восточной стены разреза XXVII со стеной и кузнечным горном на ул. Аполлдор, № 15; 2, проход через стену 30 С, ограниченный 2 столбами.

Рис. 19. — Крепостная стена XVIII в. с двумя контрфорсами и нишей, окружавшей дворец господари на холме Спирей.

Рис. 20. — Аксонометрический вид контрфорса № 1 и крепостной стены (XVIII в.) дворца господари на холме Спирей.

Рис. 21. — План постройки XVIII в., вскрытой на Пьяце Сплаюлуй.

Рис. 22. — 1, пол из каменных плит и помещений постройки на Пьяце Сплаюлуй; 2, водопровод XVIII в., раскопанный на Пьяце Сплаюлуй.

LES FOUILLES ARCHÉOLOGIQUES DE BUCAREST

RÉSUMÉ

I. — *Recherches sur la colline de Ciurel.* En 1959, les fouilles ont continué dans la zone nord du secteur, où l'on avait trouvé deux fonds de cabanes d'époque préféodale (n° 1 et 2, fig. 1 et 2), appartenant à la civilisation nommée par les auteurs de type «Ciurel». Les fouilles de cette année ont mis au jour six nouveaux fonds de cabane (n° 3—8, fig. 1, 2), de forme à peu près carrée, dont les dimensions varient entre $2^m60 \times 2^m80$ et $3^m65 \times 3^m65$, sur 0^m57-0^m70 de profondeur. Ces habitations étaient pourvues, le plus souvent à l'angle nord-est, d'un four aménagé dans un bloc de terre, préservé lors du creusage de la fosse (fig. 2). On a trouvé dans celles-ci une grande quantité de fragments céramiques et de pierres, puis, dans les fours ou autour des fours, des pâtes de pisé en forme de concombres, d'œufs, de petits pains ou de cylindres. Les vases sont en une pâte sableuse, faits à la main. Leur couleur varie, selon le degré de cuisson, entre le brique, le jaune-gris et le gris-noir. On a rencontré aussi de très rares fragments de vases en une pâte fine de couleur grise. Vu la pénurie des éléments dont on dispose, il est impossible jusqu'ici d'assigner une date définitive à l'établissement préféodal de Ciurel. A en juger par sa céramique, qui présente des analogies avec celle de tradition provinciale romaine d'Ipotești, non moins qu'avec celle de la nécropole slave de Monteoru, l'établissement de Ciurel semble dater des VI^e—VII^e siècles de notre ère, éventuellement du début du VIII^e siècle. Cet établissement reflète le processus de fusion entre la civilisation locale daco-romaine et la civilisation slave.

II. — *Secteur de Curtea Veche.* Les investigations faites dans ce secteur, au cours de la campagne de 1959, ont suivi pas à pas les travaux actuels de construction d'immeubles. Aussi a-t-on découvert, à proximité de l'immeuble du n° 42, Bd. 1848, une hutte à demi enfouie dans la terre des X—XI^e siècles (fig. 6), puis, à l'intersection de la rue Covaci et du Bd. 1848, la fosse d'une maison du XV^e siècle (fig. 6). Pendant qu'on creusait les fondations d'un autre immeuble, on a trouvé les restes d'un pavage en poutres (fig. 8/4), un fragment d'un conduit d'eau, ainsi que d'abondants matériaux céramiques des XVII^e—XIX^e siècles (fig. 8/5). Au carrefour de Piața de Flori on a découvert un mur du XVII^e siècle (n° 1 et 2 du plan); 30 monnaies de cuivre turques du règne du sultan Mustapha III (1757), mais fausses, étaient cachées dans un mur de la cave n° 1; quant à la cave n° 2, elle a été réparée et considérablement agrandie au XIX^e siècle.

III. — *Zone comprise entre les collines de la Patriarhie et de Mihai Vodă.* Les recherches ont porté, en 1959, sur les quatre points suivants du secteur:

1. Dans la cour de l'actuelle église Domnița Bălașa, reconstruite de fond en comble en 1881, on a découvert une église plus ancienne, à laquelle on a reconnu trois phases de construction: a) dans la phase initiale (1), qui se situe à la fin du XVI^e siècle ou au commencement du XVII^e siècle, l'église comprenait une nef et un narthex, sans exonarthex; elle avait des murs

de 1^m02 d'épaisseur et un niveau abaissé de 2^m66 par rapport au niveau actuel du sol; au cours de la phase II, correspondant au milieu ou à la seconde moitié du XVII^e siècle, les murs de la première église furent démolis jusqu'à 1^m10 de profondeur au-dessous du niveau actuel de la cour et recouverts d'un pavement de briques disposées verticalement, constituant un second niveau. Au même moment, on construisit de nouveaux murs extérieurs, de 1^m85 d'épaisseur (fig. 11/1,2), et on ajouta un clocher avec escalier d'accès elliptique (fig. 10). L'édifice résultant de cette seconde phase de construction mesurait approximativement $21^m50 \times 13^m10 = 281 \text{ m}^2$; au cours de la phase III (milieu ou fin du XVIII^e siècle), l'église, tout en conservant sa forme et son niveau antérieurs, fut agrandie sur son côté ouest d'un petit porche soutenu par quatre colonnes et pourvue d'un nouveau pavement (fig. 11/3,4); d) les fouilles pratiquées en ce point ont mis au jour, en outre, deux caveaux en briques, l'un dans le narthex, l'autre extérieur à celui-ci, construits au XVIII^e siècle en même temps que le porche.

2. Près du pont de Mihai Vodă, pendant qu'on creusait les fondations d'un édifice public, on vit apparaître les murs d'un vaste bâtiment de l'époque féodale. On a trouvé aussi, au même endroit, un puits à revêtement intérieur de madriers de chêne (fig. 13/2) et un pilotis formé de trois rangées de pilots de chêne de 9 m de hauteur et de 0^m18—0^m22 de grosseur (fig. 12 et 13/1,3), qui consolidaient autrefois la rive droite de l'ancien lit de la Dimbovița. La section I, pratiquée en ce point, a révélé l'existence de deux niveaux successifs, ainsi que la profondeur — correspondant à la couche IV — atteinte par les trous des pilots (fig. 14).

3. Les investigations ont été continuées sur l'emplacement de l'ancien hôtel des Dudesco (nos 14—15, rue Apolodor), découvert en 1957—1958, l'une des demeures féodales les plus importantes du Bucarest d'autrefois. On a trouvé en 1959 les fondements d'une maison à douze chambres et à cave profonde, puis une construction indépendante de la première (fig. 15), présentant deux niveaux: l'un du XVII^e siècle, l'autre du XVIII^e; vers la fin de ce dernier siècle, cette pièce était occupée par un atelier de forgeron, ainsi qu'il ressort des outils et de la quantité considérable de déchets que l'on y a trouvés (fig. 16). À l'ouest de l'atelier, il y avait une forge, dont on a retrouvé la fosse, à orifice elliptique (fig. 17 et 18/1), entourée d'une masse considérable de terre calcinée et de déchets, également du XVIII^e siècle. On a encore découvert sur l'emplacement de l'hôtel des Dudesco, du côté ouest, un fragment du mur extérieur avec une porte d'entrée (fig. 18/2).

4. Au n° 8 de la rue Bateriilor, on a dégagé jusqu'à ses assises une muraille en briques du XVIII^e siècle, mesurant à l'état actuel 0^m86 d'épaisseur et 6 m de hauteur; celle-ci, appuyée par des contreforts, est transpercée, ça et là, d'ouvertures à voûte, pour l'écoulement des eaux de pluie (fig. 19/1,2 et 20). Cette muraille faisait partie de l'enceinte élevée en 1776 par Alexandre Ypsilanti en même temps que le palais princier de Dealul Spirei.

IV. — Enfin, sous les fondements de la construction commencée en 1912, et où devait siéger le Sénat, on a découvert cette année les restes d'un bassin (fig. 21), ainsi qu'un fragment de conduit d'eau du XVIII^e siècle (fig. 22/2). Ce bassin, de forme compliquée, tout en angles rentrants et en saillies, était pourvu d'un pavage et d'un revêtement latéral en grandes dalles de pierre qui en assuraient l'étanchéité (fig. 22/1). Les recherches n'ont pu établir, jusqu'à ce jour, le rôle exact de cette construction. Il semble qu'elle représente les restes soit d'un bain du milieu du XVIII^e siècle, soit d'une grande fontaine de la fin du même siècle.

EXPLICATION DES FIGURES

- Fig. 1. — Ciurel. Plan d'ensemble des fouilles.
 Fig. 2. — Ciurel. Plan des fouilles et distribution des huttes à demi enfouies dans la terre, du secteur nord.
 Fig. 3. — Ciurel. Vases faits à la main des huttes préféodales (secteur nord).
 Fig. 4. — Ciurel. Vase et fragments céramiques des huttes (secteur nord): 1—5, 7—9, 11, faits à la main; 6, 10, façonnés au tour.
 Fig. 5. — Plan d'ensemble des monuments anciens découverts en 1959 à l'intersection du Bd. 1848 et de Piața de Flori.
 Fig. 6. — Plan de la hutte à demi enfouie dans la terre, des X^e—XI^e siècles, contenant les restes d'un four.
 Fig. 7. — Céramique découverte dans la hutte à demi enfouie dans la terre, des X^e—XI^e siècles.
 Fig. 8. — 1—3, céramique découverte dans une hutte à demi enfouie dans la terre, du XV^e siècle; 4, pavage en poutres de chêne du XVIII^e siècle; 5, cruche émaillée du XVIII^e siècle, décorée d'alvéoles et de pastilles.
 Fig. 9. — 1, 2, grande cave avec niches, du XVIII^e siècle, découverte à Piața de Flori.
 Fig. 10. — Plan de l'ancienne église découverte en 1959, au-dessous de l'église actuelle de Domnița Bălășa.
 Fig. 11. — 1, 2, murs est, ouest et sud des phases I et II de l'ancienne église découverte au-dessous de l'église actuelle de Domnița Bălășa; 3, 4, murs et colonnes du porche ajouté à l'ancienne église au cours de la phase III.
 Fig. 12. — Plan des fouilles et des découvertes faites en 1959 près du pont de Mihai Vodă.

Fig. 13. — 1, 3, pilotis à trois rangées de pilotes de chêne qui consolidait autrefois la rive droite de la Dimbovița; 2, ancien puits découvert au même endroit; 4, cruche du XVIII^e siècle, décorée d'alvéoles et du motif du serpent, trouvée au même endroit.

Fig. 14. — Coupe stratigraphique de la paroi ouest de la section I, exécutée près du pont de Mihai Vodă.

Fig. 15. — Plan des constructions faisant partie de l'hôtel des Dudescu, découvertes en 1959.

Fig. 16. — Coupe stratigraphique de la paroi nord de la section XXVI, exécutée en 1959 sur le terrain du n° 15 de la rue Apolodor.

Fig. 17. — Plan de la forge et du pavage mis au jour par la section XXVII, sur le terrain du n° 15, de la rue Apolodor.

Fig. 18. — 1, coupe stratigraphique de la paroi est de la section XXVII, montrant le mur et la forge du n° 15 de la rue Apolodor; 2, ouverture, flanquée de deux colonnes, pratiquée dans le mur 30 C.

Fig. 19. — Mur du XVIII^e siècle, avec deux contreforts et une niche, reste de l'enceinte qui entourait autrefois le palais princier de Dealul Spierei.

Fig. 20. — Vue axonométrique du contrefort n° 1 et du mur du XVIII^e siècle, restes de l'enceinte du palais princier de Dealul Spierei.

Fig. 21. — Plan de la construction du XVIII^e siècle découvert dans Piața Splaiului.

Fig. 22. — 1, pavage en dalles de pierre et trous des poutres de la construction de Piața Splaiului; 2, conduit d'eau du XVIII^e siècle, découvert dans Piața Splaiului.